

Standardy Ochrony Dzieci Klubu

**Wojewódzki
Lekkoatletyczny Klub
Sportowy Wrocław**



Spis treści

Preambuła	3
Rozdział 1 Zakres polityki	4
1. 1. Definicje	5
1.2. Zakres Standardów Ochrony Dzieci w PZLA.....	12
Rozdział 2 Polityka ochronna.....	16
Rozdział 3 Ocena ryzyka	17
Rozdział 4 Zachowania zabronione	18
4.1 Formy nadużyć	21
4.1.1 Przemoc fizyczna	21
4.1.2 Przemoc psychiczna, emocjonalna	22
4.1.3. Cyberprzemoc	23
4.1.3.1 Bezpieczeństwo online – rekomendowane praktyki.....	26
4.1.4 Przemoc seksualna	28
4.1.5 Zaniedbanie	30
4.1.5 Mowa nienawiści	31
4.1.6 Przemoc rówieśnicza	31
4.2 Nadużycia w lekkiej atletyce	32
4.3 Rozpoznawanie nadużyć.....	34
Rozdział 5 Zasady tworzenia środowiska bezpiecznego dla dzieci	36
5.1 Bezpieczna rekrutacja kadr	37
5.1.1 Weryfikacja prawna – Krajowy Rejestr Karny	37
5.1.2 Weryfikacja prawna – Rejestr Sprawców Przystępstw na Tle Seksualnym	38
5.2 Zbieranie danych osobowych.....	39
5.3 Zasady ochrony danych osobowych dziecka	39
5.3.1 Zgody na przetwarzanie danych osobowych dzieci	40
Rozdział 6 Procedury i zasady postępowania	40
6.1 Ogólne zasady postępowania i kodeksy postępowania	40
6.2 Plan wsparcia małoletniego po ujawnieniu krzywdzenia	41

6.3	Zasady współpracy z właściwymi organami i instytucjami	42
6.4	Zasady zgłaszania naruszeń.....	44
6.4.1	Dane kontaktowe	46
6.4.2.	Procedury postępowania w przypadku zgłoszenia podejrzenia zagrożenia bezpieczeństwa dziecka	46
6.4.2.1	Procedura postępowania w przypadku zgłoszenia zagrożenia bezpieczeństwa dziecka ze strony dorosłego	47
6.4.2.2	Procedura postępowania w przypadku zgłoszenia zagrożenia bezpieczeństwa dziecka ze strony rówieśnika	49
6.4.3.	Sposób dokumentowania i zasady przechowywania ujawnionych i zgłoszonych incydentów	50
6.4	Komunikacja i udostępnianie Standardów Ochrony Dzieci	52
6.5	Zasady przeglądu i aktualizacji standardów	53
6.6	Zakres obowiązków koordynatora PZLA ds. Standardów Ochrony Dzieci	53
6.7	Kodeks postępowania osób pracujących z dziećmi (trenerzy, sędziowie, opiekunowie i inni)	54

Preambuła

Wojewódzki Lekkoatletyczny Klub Sportowy Wrocław opracował uniwersalne zasady, procedury i normy, które mają pomóc w zaadaptowaniu niniejszych Standardów w każdej organizacji, której powierzona została misja rozwoju umiejętności dzieci z zakresu lekkiej atletyki. Wprowadzenie standardów ochrony dzieci jest obowiązkiem wynikającym z ustawy z dnia 13 maja 2016 r. o przeciwdziałaniu zagrożeniom przestępczością na tle seksualnym i ochronie małoletnich (Dz. U. z 2024 r. poz. 560). Odpowiedzialność za bezpieczeństwo dzieci spoczywa na nas wszystkich.

Standardy ochrony dzieci są dokumentem wewnętrznym, ustanowionym przez Zarząd Wojewódzkiego Lekkoatletycznego Klubu Sportowego Wrocław, obowiązującym wszystkich pracowników Wojewódzkiego Lekkoatletycznego Klubu Sportowego Wrocław i osoby współpracujące z Wojewódzkim Lekkoatletycznym Klubem Sportowym Wrocław, a stawiającym za cel zapewnienie ochrony bezpieczeństwa,

poszanowania praw i godności drugiej osoby, w szczególności dzieci i osób poniżej 18 roku życia.

Wojewódzki Lekkoatletyczny Klub Sportowy Wrocław zobowiązuje się budować i utrzymywać kulturę organizacyjną, która uniemożliwia wszelkie działania i zaniechania, celowe lub nieumyślne, narażające inne osoby na jakiegokolwiek krzywdzenie. Jednocześnie Wojewódzki Lekkoatletyczny Klub Sportowy Wrocław promuje i zobowiązuje się zapewnić mechanizmy włączania głosu innych, w szczególności dzieci, w proces tworzenia bezpiecznego dla nich środowiska, otwartego i świadomego, gdzie zgłoszenie obaw dotyczących bezpieczeństwa będzie każdorazowo wnikliwie i sprawiedliwie rozpatrywane, mając na względzie ich najlepszy interes.

Rozdział 1 Zakres polityki

Standardy Ochrony Dzieci to termin zbiorczy obejmujący zarówno działania zapobiegawcze mające na celu zminimalizowanie szans na wystąpienie krzywdy, jak i działania określające postępowanie w przypadku wystąpienia zachowania, które nie powinno mieć miejsca. Szczególny nacisk kładziemy na potrzebę uwzględnienia najlepszego interesu dziecka w każdym działaniu dotyczącym dzieci zaangażowanych w lekką atletykę oraz działania zgodne z międzynarodowymi standardami i ustawodawstwem krajowym, w szczególności, gdy podejrzewane przypadki nadużyć mogą nosić znamiona przestępstwa. Niniejsza Polityka dotyczy między innymi następujących osób (nie jest to pełna lista): trenerów/instruktorów lekkiej atletyki, pracowników, administratorów i koordynatorów, wolontariuszy, rodziców/opiekunów, podmiotów współpracujących, sztabu medycznego, sędziów.

Nic nie usprawiedliwia przemocy!

Za przemoc odpowiedzialna jest osoba, która ją stosuje!

Zachowanie pokrzywdzonego nie usprawiedliwia przemocy.

1.1. Definicje

Ilekcroć w niniejszych Standardach Ochrony Dzieci stosuje się poniższe określenia i definicje, należy je rozumieć, jako następuje:

PZLA oznacza Polski Związek Lekkiej Atletyki.

Krzywdzenie oznacza wszelkie przypadki naruszeń, zaniedbywania, nadużyć, przemocy, molestowania i wykorzystywania. Krzywdzeniem jest także bezczynność jednostki, instytucji lub społeczeństwa jako całości i każdy rezultat takiej bezczynności, który deprawuje równe prawa i swobody osób i/lub zakłóca ich optymalny rozwój.

Standardy Ochrony Dzieci (Standardy), oznacza niniejsze standardy ochrony dzieci przed krzywdzeniem przyjęte przez Wojewódzki Lekkoatletyczny Klub Sportowy Wrocław i zalecane do wdrożenia i stosowania.

Pracownik oznacza osobę zatrudnioną przez Wojewódzki Lekkoatletyczny Klub Sportowy Wrocław na podstawie umowy o pracę, umowy cywilnoprawnej, umowy zlecenia, kontraktu oraz w formule B2B.

Osoba współpracująca oznacza osobę zatrudnioną w Wojewódzkim Lekkoatletycznym Klubie Sportowym Wrocław na umowę o pracę lub umowę zlecenie w ramach konkretnego projektu Wojewódzkiego Lekkoatletycznego Klubu Sportowego Wrocław.

Współpracownik Wojewódzkiego Lekkoatletycznego Klubu Sportowego Wrocław: oznacza każdy podmiot współpracując: Okręgowy Związek Lekkiej Atletyki, każdy klub oraz każdy inny podmiot, nie będący członkiem statutowym Wojewódzkiego Lekkoatletycznego Klubu Sportowego Wrocław organizujący zawody, mecze, rozgrywki, treningi lub wypoczynek dla dzieci, funkcjonujący bezpośrednio lub pośrednio w strukturach Wojewódzkiego Lekkoatletycznego Klubu Sportowego Wrocław.

Dziecko oznacza każdą osobę do ukończenia 18. roku życia.

Młodzież oznacza osoby między 15 a 24 rokiem życia (zgodnie z definicją ONZ).

Trener oznacza osobę zajmującą się przygotowaniem fizycznym i psychicznym, prowadzącą praktyczne lub teoretyczne, zorganizowane, grupowe lub indywidualne zajęcia w zakresie sportu na rzecz Wojewódzkiego Lekkoatletycznego Klubu Sportowego Wrocław, instytucji lub osób indywidualnych działających na rzecz bądź też w imieniu Wojewódzkiego Lekkoatletycznego Klubu Sportowego Wrocław, w szczególności na treningu sportowym, podczas wyjazdu, obozu treningowego lub jakiegokolwiek zorganizowanego wydarzenia sportowego – organizowanego przez Wojewódzki Lekkoatletyczny Klub Sportowy Wrocław, spełniającą wymogi określone w art. 41 ustawy o sporcie z dnia 25.06.2010 r. (Dz. U. 2020 poz. 1133).

Zawodnik oznacza każdą osobę fizyczną uprawiającą sport lekkiej atletyki.

Sędzia oznacza osobę posiadającą ważną licencję sędziowską, która na podstawie odrębnych przepisów sportowych bądź regulaminów bierze udział w zawodach, dokonując oceny prawidłowości uzyskania wyników przez startujących w sposób bezstronny, obiektywny i uczciwy zgodnie z przepisami rozgrywania konkurencji.

Nauczyciel oznacza każdego pracownika pedagogicznego przedszkola, szkoły, placówki, zakładu kształcenia i placówki doskonalenia nauczycieli, realizującego zadania dydaktyczne, wychowawcze i opiekuńcze oraz spełniającego wymogi określone w ustawie o systemie oświaty.

Rodzic oznacza także opiekuna prawnego dziecka oraz osobę lub podmiot, którym sąd powierzył sprawowanie opieki nad dzieckiem.

Opiekun oznacza każdą osobę dorosłą, która towarzyszy dzieciom podczas każdej aktywności sportowej, w tym treningu, zawodach, obozie lub zgrupowaniu, która bierze na siebie odpowiedzialność za zapewnienie bezpieczeństwa i realizację celów planowanego wydarzenia. Opiekunem dziecka jest osoba uprawniona do reprezentacji dziecka, w szczególności jego rodzic lub opiekun prawny. W myśl niniejszego dokumentu opiekunem jest również rodzic zastępczy.

Wolontariusz oznacza osobę fizyczną, która ochotniczo i bez wynagrodzenia uczestniczy w programie wolontariatu podmiotu z obszaru lekkiej atletyki.

Sport oznacza wszelkie formy aktywności fizycznej, które przez uczestnictwo doraźne lub zorganizowane wpływają na wypracowanie lub poprawienie kondycji fizycznej i

psychicznej, rozwój stosunków społecznych lub osiągnięcie wyników sportowych na wszelkich poziomach zaawansowania i umiejętności.

Dane osobowe oznaczają pojedyncze informacje lub zbiory danych o zidentyfikowanej lub możliwej do zidentyfikowania osobie fizycznej. Dziecko można zidentyfikować na podstawie danych takich jak: imię i nazwisko, numer legitymacji członkowskiej, jednego lub kilku szczególnych czynników określających fizyczną, ekonomiczną lub społeczną tożsamość dziecka.

Ochrona danych osobowych oznacza zabezpieczenie tych danych przed ich utratą, wyciekiem lub niepowołanym dostępem przez podmioty, które nimi dysponują, tj. najczęściej trenerów, kluby. Ochrona polega także na niedopuszczeniu do sytuacji, aby te dane były przetwarzane przez osoby niemające do tego upoważnienia.

Zgoda rodzica dziecka oznacza zgodę co najmniej jednego z rodziców dziecka/opiekunów prawnych. Jednak w przypadku braku porozumienia między rodzicami dziecka należy poinformować rodziców o konieczności rozstrzygnięcia sprawy przez sąd rodzinny.

Rejestr Sprawców Przepięstw na tle seksualnym (RSPTS) oznacza rejestr publiczny, rejestr z dostępem ograniczonym i rejestr osób, w stosunku do których Państwowa Komisja ds. wyjaśniania przypadków czynności skierowanych przeciwko wolności seksualnej i obyczajności wobec małoletniego poniżej lat 15, wydała postanowienie o wpisie do rejestru utworzonego Ustawą z dnia 13 maja 2016 r. o przeciwdziałaniu zagrożeniom przestępczością na tle seksualnym.

Administrator RSPTS oznacza powołaną w drodze uchwały Zarządu PZLA osobę uprawnioną do zarządzania i korzystania z systemu RSPTS w imieniu PZLA.

Nadużycie wobec dziecka oznacza każde działanie wobec dziecka prowadzące do fizycznej lub emocjonalnej krzywdy, w tym niegodziwego traktowania, przemocy, wykorzystywania, a także każde zaniechanie prowadzące do zaniedbania lub braku reakcji na podstawowe potrzeby dziecka. Działanie lub zaniechanie, które krzywdzi dziecko (innymi słowy, dana osoba może znęcać się nad dzieckiem bezpośrednio lub może być pośrednio odpowiedzialna za znęcanie się, ponieważ nie zapobiegła skrzywdzeniu dziecka przez inną osobę). Może mieć miejsce osobiście lub online.

Chociaż zazwyczaj kojarzy się z dorosłym maltretującym dziecko, dzieci mogą również krzywdzić inne dzieci, zwłaszcza w odniesieniu do znęcania się.

Ochrona dzieci oznacza działania podjęte w odpowiedzi na konkretne sygnały dotyczące dziecka lub dzieci, które mogą doznawać krzywdy lub są wykorzystywane. Ochrona dzieci jest zasadniczą częścią bezpieczeństwa dzieci i wymaga skierowania sprawy do wyspecjalizowanych służb ochrony dzieci, organów ścigania i lokalnych organizacji eksperckich, które są przeszkolone w zakresie doradztwa i ochrony dzieci.

Dyskryminacja oznacza zachowanie wobec osoby, oparte o stereotypy i uprzedzenia.

Przemoc oznacza intencjonalne działanie lub zaniechanie jednej osoby wobec drugiej, które wykorzystując przewagę sił narusza prawa i dobra osobiste jednostki, powodując cierpienie i szkody fizyczne i psychiczne. Wszelkie formy przemocy stanowią jeden z najpoważniejszych przejawów naruszeń podstawowych praw i wolności człowieka.

Przemoc fizyczna oznacza celowe fizyczne krzywdzenie dziecka i obejmuje wszelkie zachowania, w których użyta jest siła fizyczna i ma na celu spowodowanie pewnego stopnia bólu lub dyskomfortu, nawet niewielkiego. Obejmuje ono głównie bicie ręką lub narzędziem, ale może też polegać na przykład na uderzaniu, kopaniu, potrząsaniu, rzucaniu, drapaniu, szczypaniu, gryzieniu, przypaleniu lub łamaniu kości. Skutkiem przemocy fizycznej mogą być złamania, siniaki, rany cięte, poparzenia, obrażenia wewnętrzne.

Przemoc emocjonalna oznacza każdy akt powodujący naruszenie godności osobistej dziecka, ukierunkowany na wyrządzenie krzywdy, tj. poniżanie, krytykowanie, upokarzanie lub ośmieszanie dziecka, brak odpowiedniego wsparcia i uwagi, powodujące obniżenie jego poczucia wartości. Przemoc emocjonalna to uporczywe emocjonalne maltretowanie dziecka. Jest nazywane również czasami psychologicznym i może mieć poważne i trwałe negatywne skutki dla rozwoju emocjonalnego dziecka. Przemoc emocjonalna może polegać na celowym mówieniu dziecku, że jest bezwartościowe, niekochane i nieodpowiednie. Może obejmować niedawanie dziecku możliwości wyrażania swoich poglądów, celowe uciszanie go lub "wyśmiewanie" tego, co mówi lub jak się lub jak się komunikuje. Przemoc emocjonalna często występuje jako wzorzec celowego, długotrwałego, powtarzającego się

niefizycznego zachowania w ramach relacji zróżnicowanych pod względem władzy. Przemoc emocjonalna może obejmować zastraszanie - w tym zastraszanie w Internecie poprzez sieci społecznościowe, gry online lub telefony komórkowe - również przez rówieśników dziecka.

Przemoc ekonomiczna oznacza wszelkie nadużycia ekonomiczne, których celem jest utrzymanie dominacji i kontroli drugiej osoby. Przejawia się m.in. poprzez niewypłacanie należnego wynagrodzenia w sposób przewidziany prawem oraz nieprzestrzegania przez pracodawców kodeksu pracy w szczególności praw pracowników młodocianych.

Przemoc rówieśnicza oznacza doświadczanie różnych form przemocy ze strony rówieśników, bezpośrednio lub z użyciem technologii komunikacyjnych (internetu i telefonów komórkowych). Ma miejsce wtedy, gdy działanie ma na celu wyrządzenie komuś przykrości lub krzywdy (intencjonalność), ma charakter systematyczny (powtarzalność), a ofiara jest słabsza od sprawcy bądź grupy sprawców. Obejmuje przemoc werbalną (np. przezywanie, dogadywanie, ośmieszanie), relacyjną (np. wykluczenie z grupy, ignorowanie, nastawianie innych przeciwko osobie), fizyczną (np. pobicie, kopanie, popychanie, szarpanie), materialną (np. kradzież, niszczenie przedmiotów) oraz elektroniczną (złośliwy SMS lub e-mail, wpis w serwisie społecznościowym, umieszczanie w Internecie zdjęć lub filmów ośmieszających ofiarę), a także przemoc podczas randki ze strony chłopaka/dziewczyny, wykorzystanie seksualne - dotykanie intymnych części ciała lub zmuszanie do stosunku płciowego lub innych czynności seksualnych przez rówieśnika, przemoc uwarunkowaną normami i stereotypami związanymi z płcią.

Cyberprzemoc (agresja elektroniczna), oznacza agresywne i szkodliwe zachowanie skierowane przeciwko osobie lub grupie osób mające miejsce w środowisku cyfrowym. Odnosi się do wszelkich aktów przemocy, które są popełniane, wspierane lub nasilane przy użyciu technologii informacyjnych i komunikacyjnych (telefonów komórkowych, Internetu, mediów społecznościowych, gier komputerowych, wiadomości tekstowych, poczty elektronicznej itp.). Cyberprzemoc, jak każda inna forma przemocy, ma na celu zadanie bólu (w tym wypadku głównie psychicznego) i sprawienie przykrości drugiej stronie. Akty przemocy są zwykle powtarzalne, ale obejmują różne formy. Może obejmować działania takie jak groźby,

rozpowszechniane plotki lub kłamstwa, atakowanie kogoś fizycznie lub werbalnie oraz celowe wykluczanie kogoś.

Przemoc seksualna lub wykorzystanie seksualne oznacza angażowanie dziecka w aktywność seksualną przez osobę dorosłą, np. trenera, opiekuna lub rodzica. Obejmuje zachowania fizyczne, np. dotykanie dziecka, jak i bez kontaktu fizycznego, np. podglądanie lub słowna agresja. Obejmuje także kontakty seksualne między znacznie starszym dzieckiem a młodszym dzieckiem lub jeśli jedna osoba obezwładnia inną niezależnie od wieku. Wykorzystywanie seksualne nie musi wiązać się z kontaktem; jest nim również np. angażowanie dzieci w tworzenie obrazów seksualnych, zmuszanie dzieci do oglądania obrazów o charakterze seksualnym lub oglądanie czynności seksualnych, zachęcanie dzieci do zachowania w sposób nieodpowiedni pod względem seksualnym lub uwodzenie dziecka w celu przygotowania go do wykorzystania poprzez zdobycie jego zaufania (w tym za pośrednictwem mediów społecznościowych). W większości przypadków sprawcą jest osoba, którą dziecko zna i której ufa, a do wykorzystania seksualnego dochodzi często w odosobnionych, indywidualnych sytuacjach. Molestowanie seksualne obejmuje nieakceptowalne i niepożądane zachowania i praktyki o charakterze seksualnym, które mogą obejmować, ale nie stanowią katalogu zamkniętego, sugestie lub żądania o charakterze seksualnym, prośby o przysługi seksualne i seksualne, werbalne lub fizyczne zachowania lub gesty, które są lub mogą być racjonalnie postrzegane jako obraźliwe lub upokarzające.

Grooming (uwodzenie), oznacza szereg działań manipulacyjnych podejmowanych przede wszystkim w sieci, których celem jest zaprzyjaźnienie się i nawiązanie emocjonalnej więzi przez dorosłego (w tym także tzw. młodych dorosłych – do 30. roku życia), z dzieckiem bądź nastolatkiem w celach przemocowych (zwłaszcza seksualnych), albo przestępczych.

Child grooming (uwodzenie dziecka), oznacza działania podejmowane w celu zaprzyjaźnienia się i nawiązania więzi emocjonalnej z dzieckiem, aby zmniejszyć jego opory i później je seksualnie wykorzystać. Jest to także mechanizm używany, by nakłonić dziecko do prostytucji czy udziału w pornografii dziecięcej.

Gwałt/Zgwałcenie oznacza wszelkie zachowania, na które druga strona nie wyraża zgody, bez potrzeby dowodzenia, że stosowana była przemoc, groźba bezprawna lub

podstęp. Zgoda musi być udzielona przez osobę zdolną do składania oświadczeń woli, co należy ocenić w świetle danych okoliczności. Zgwałcenie jest przestępstwem w polskim systemie prawnym i jest ścigane z urzędu; jest przestępstwem szczególnie okrutnym, ponieważ uderza w najbardziej intymną sferę życia.

Inna czynność seksualna oznacza zachowanie niebędące obcowaniem płciowym polegające na kontakcie cielesnym sprawcy z ofiarą lub na cielesnym i mającym charakter seksualny zaangażowaniu ofiary.

Molestowanie oznacza każde niepożądane zachowanie, którego celem lub skutkiem jest naruszenie godności osoby fizycznej i stworzenie wobec niej zastraszającej, wrogiej, poniżającej, upokarzającej lub uwłaczającej atmosfery. Może być aktem jednorazowym. Zachowanie takie musi być subiektywnie przykre dla osoby, do której się odnosi. Wyrażenie sprzeciwu wobec molestowania jest niezwykle istotne w kontekście możliwości postawienia zarzutu danej osobie. Sprzeciw ten może zostać wyrażony w dowolnej formie: pisemnej, ustnej, bądź nawet sygnalizującej otoczeniu, iż dana osoba stała się obiektem niechcianych i nieakceptowanych przez nią zachowań.

Molestowanie seksualne oznacza każde niepożądane zachowanie o charakterze seksualnym lub odnoszące się do płci jakiejś osoby, którego celem lub skutkiem jest naruszenie godności tej osoby, w szczególności poprzez stworzenie wobec niej zastraszającej, wrogiej, poniżającej, upokarzającej lub uwłaczającej atmosfery. Na zachowanie to mogą się składać fizyczne, werbalne lub pozawerbalne elementy. Molestowanie seksualne może także stanowić przestępstwo na gruncie przepisów kodeksu karnego.

Zaniedbanie oznacza niezaspokojenie podstawowych potrzeb między innymi: biologicznych, psychicznych i emocjonalnych drugiego człowieka, które powoduje szkodę, umożliwia wyrządzenie szkody lub stwarza bezpośrednio niebezpieczeństwo szkody. Obejmuje ono również brak ochrony dziecka przed narażeniem na niebezpieczeństwo;

Mowa nienawiści oznacza wypowiedzi, które szerzą, propagują i usprawiedliwiają nienawiść rasową, ksenofobię, antysemityzm oraz inne formy nietolerancji, podważające bezpieczeństwo demokratyczne, spójność kulturową i pluralizm.

Kodeks Postępowania oznacza zestaw uzgodnionych i akceptowalnych zachowań, które pomagają tworzyć i utrzymywać pozytywne, przyjazne i bezpieczne środowisko, w szczególności dla dzieci.

Bezpieczeństwo online oznacza rekomendowane wdrożenie ogólnych zasad prewencyjnych, wobec zagrożeń związanych z aktywnością online, m.in. ochrony prywatności i danych osobowych.

Podnoszenie świadomości oznacza informowanie o działaniach mających za zadanie ochronę dzieci i dorosłych w celu wprowadzenia reguł i procedur ochronnych w życie. Obejmuje w szczególności: szkolenia, kursy, warsztaty z zakresu bezpieczeństwa i ochrony dzieci, prezentacje, ulotki informacyjne, broszury, dedykowane materiały szkoleniowe i manuały.

Podmioty związane z ochroną oznaczają organy, instytucje i organizacje, na których ciąży prawny obowiązek ochrony osób, w szczególności dzieci przed wszelkimi nadużyciami. Obejmuje m.in. policję, prokuraturę, rzecznika praw dziecka, szkołę, pomoc społeczną.

Koordinator Wojewódzkiego Lekkoatletycznego Klubu Sportowego Wrocław **ds. ochrony dzieci** to osoba odpowiedzialna za Standardy Ochrony Dzieci w PZLA. Oznacza osobę powołaną w organizacji i odpowiedzialną w niej za bezpieczeństwo dzieci. Zadaniem jej jest m.in. udzielanie informacji, doradztwa, wsparcia we wdrażaniu procedur oraz prawidłowego reagowania na incydenty.

Formularz postępów oznacza narzędzie wspierające mierzenie sukcesu w ochronie i koncentruje się na potrzebie okresowego przeglądu środków ochronnych i postępów w ich wdrażaniu.

1.2. Zakres Standardów Ochrony Dzieci w Wojewódzki Lekkoatletyczny Klub Sportowy Wrocław

1. Standardy Ochrony Dzieci mają zastosowanie do wszystkich osób zaangażowanych w lekką atletykę w Polsce i funkcjonujących w strukturach

Wojewódzkiego Lekkoatletycznego Klubu Sportowego Wrocław w kontekście wszystkich decyzji, strategii, operacji, działań, projektów i jakiegokolwiek innej działalności, w którą Wojewódzki Lekkoatletyczny Klub Sportowy Wrocław jest zaangażowany bezpośrednio bądź pośrednio.

2. Standardy Ochrony Dzieci w Wojewódzkim Lekkoatletycznym Klubie Sportowym Wrocław określają standardy zachowania oczekiwane od osób zaangażowanych w lekkoatletykę oraz zachowania, które są niedopuszczalne (**zachowania zabronione**).
3. Każda informacja o podejrzeniu krzywdzenia dziecka powinna być wyjaśniana, bez względu na to czy pochodzi od dziecka, rodzica, opiekuna prawnego oraz czy dotyczy podejrzenia krzywdzenia ze strony innego dziecka, rodzica, opiekuna prawnego dziecka, pracownika, osoby współpracującej, współpracownika Wojewódzkiego Lekkoatletycznego Klubu Sportowego Wrocław, wolontariusza.
4. Każdego obowiązuje obiektywizm, sprawiedliwość, bezinteresowność i szacunek w traktowaniu i ocenie drugiej osoby bez względu na okoliczności.
5. Od pracownika, osoby współpracującej, współpracownika Wojewódzkiego Lekkoatletycznego Klubu Sportowego Wrocław, Wolontariusza wymagane jest zachowanie pozbawione wszelkich cech dyskryminacji ze względu na rasę, kolor skóry, płeć, język, religię, poglądy, narodowość, pochodzenie etniczne, pochodzenie społeczne, majątek, niepełnosprawność, orientację seksualną lub inny status.
6. Wojewódzki Lekkoatletyczny Klub Sportowy Wrocław zobowiązuje się zapewnić dzieciom i osobom do 18 roku życia, na każdym poziomie zaawansowania, bezpieczny udział we wszelkiego rodzaju aktywnościach organizowanych w ramach struktur Wojewódzkiego Lekkoatletycznego Klubu Sportowego Wrocław, takich jak treningi, współzawodnictwo sportowe, zawody oraz wszelkiego rodzaju wyjazdy sportowe, obozy i zgrupowania.
7. Każdy Pracownik, Osoba Współpracująca, Współpracownik Wojewódzkiego Lekkoatletycznego Klubu Sportowego Wrocław, Wolontariusz traktuje każde

dziecko z szacunkiem oraz uwzględnia jego prawa i potrzeby. Niedopuszczalne jest stosowanie przemocy wobec dziecka w jakiegokolwiek formie.

8. Niniejsze Standardy nakładają obowiązki na Pracownika, Osobę Współpracującą, Współpracownika Wojewódzkiego Lekkoatletycznego Klubu Sportowego Wrocław, Wolontariusza w zakresie reagowania na zarzuty dotyczące zachowań niedozwolonych.
9. Wszelkie naruszenia niniejszych Standardów mogą skutkować działaniami dyscyplinarnymi, z rozwiązaniem zawartych wcześniej umów włącznie, a w szczególnych przypadkach mogą stanowić przestępstwo i tym samym skutkować poważnymi konsekwencjami karnymi.
10. Wojewódzki Lekkoatletyczny Klub Sportowy Wrocław zapewnia, że wszystkie informacje dotyczące obaw, skarg lub zarzutów będą rozpatrywane w sposób poufny (w zakresie dozwolonym przez prawo), i bezpieczny.
11. Wojewódzki Lekkoatletyczny Klub Sportowy Wrocław zapewnia, że wszystkie obawy, zarzuty i skargi będą rozpatrywane w sposób sprawiedliwy, przejrzysty, terminowy i skuteczny, zapewniając wszystkim skarżącym regularne informacje.
12. Wojewódzki Lekkoatletyczny Klub Sportowy Wrocław zapewnia, że wszystkie dochodzenia i postępowania będą przeprowadzane w sposób zapewniający odpowiedni poziom niezależności, aby zapewnić brak stronniczości w wynikającym z nich sprawozdaniu lub ocenie ryzyka.
13. Wojewódzki Lekkoatletyczny Klub Sportowy Wrocław zapewnia, że zwalcza nastawienia i zachowania, które tolerują, wybaczą oraz ignorują przemoc wobec dzieci.
14. Wojewódzki Lekkoatletyczny Klub Sportowy Wrocław zobowiązuje się wprowadzić i na bieżąco aktualizować dobre praktyki organizacji treningów, procedury zapewniające bezpieczeństwo dzieci, będące wzorcem dla klubów oraz innych podmiotów i organizatorów zawodów lekkoatletycznych dla dzieci i młodzieży.

15. Wojewódzki Lekkoatletyczny Klub Sportowy Wrocław zobowiązuje się zatrudniać odpowiednio wykwalifikowane osoby, wobec których nie zachodzą przesłanki wykluczenia do pracy z dziećmi i młodzieżą, w szczególności nie figurujące w Rejestrze Sprawców Przestępstw na Tle Seksualnym i podejmować współpracę wyłącznie z osobami oraz organizacjami, które stanowczo odrzucają i potępiają wszelkie akty przemocy.
16. Wojewódzki Lekkoatletyczny Klub Sportowy Wrocław zobowiązuje się do współpracy z organizacjami pozarządowymi oraz instytucjami działającymi w obszarze praw człowieka i/lub przeciwdziałania wszelkim formom przemocy i dyskryminacji, udzielających pomocy osobom dotkniętym przemocą w celu identyfikowania potencjalnych ryzyk oraz zapobiegania i ograniczania występowania nadużyć, molestowania i wykorzystywania.
17. Wojewódzki Lekkoatletyczny Klub Sportowy Wrocław zobowiązuje się do podnoszenia wiedzy i kompetencji Pracowników, Osób Współpracujących, Współpracowników Wojewódzkiego Lekkoatletycznego Klubu Sportowego Wrocław, Wolontariuszy w zakresie ochrony dzieci przed krzywdzeniem i udzielania pomocy w sytuacjach zagrożenia poprzez zapewnienie dostępu do dedykowanych szkoleń i warsztatów.
18. Wojewódzki Lekkoatletyczny Klub Sportowy Wrocław zapewnia, że cały personel zostanie przeszkolony w zakresie podstawowej edukacji na temat stosowania standardów i pomocy dzieciom w sytuacjach zagrożenia.
19. Wojewódzki Lekkoatletyczny Klub Sportowy Wrocław zobowiązuje się do zapoznawania dzieci i młodzieży ze sposobami unikania zagrożeń w kontaktach z dorosłymi i rówieśnikami oraz zapewnienia im dostępu do informacji, gdzie mogą szukać pomocy. Sposoby i metody przekazywania tej wiedzy dzieciom i młodzieży będą dostosowane do ich wieku, percepcji i możliwości poznawczych.
20. Wojewódzki Lekkoatletyczny Klub Sportowy Wrocław zobowiązuje się do poszerzania umiejętności Pracowników, Osób Współpracujących, Współpracowników Wojewódzkiego Lekkoatletycznego Klubu Sportowego Wrocław, Wolontariuszy pracujących z dziećmi w zakresie rozpoznawania symptomów krzywdzenia dzieci oraz pogłębiania wiedzy potrzebnej przy

podejmowaniu interwencji w przypadkach podejrzenia, że dziecko jest ofiarą przemocy w klubie, na treningu lub w rodzinie.

21. Wojewódzki Lekkoatletyczny Klub Sportowy Wrocław zobowiązuje się do aktualizowania ocen ryzyka, formularzy samooceny, procedur reakcji na naruszenia i zgłaszania naruszeń oraz zestawu narzędzi zapewniających odpowiednią reakcję na każdy incydent.

22. Wojewódzki Lekkoatletyczny Klub Sportowy Wrocław w celu zapewnienia sprawnej interwencji, zapewnia dostęp do danych kontaktowych lokalnych instytucji i organizacji zajmujących się interwencją i pomocą osobom dotkniętym przemocą, m.in. policji, podmiotów leczniczych czy sądu.

Rozdział 2 Polityka ochronna

Niniejsze Standardy Ochrony Dzieci stanowią uniwersalny zbiór zasad, narzędzi i procedur postępowania w celu ograniczenia nadużyć wobec dzieci, a w przypadku ich wystąpienia powzięcia odpowiednich środków. Pomimo, iż dokument ten odwołuje się do wielu aspektów, nie sposób wymienić wszystkich okoliczności, które wymagają uwrażliwienia trenerów i opiekunów na bezpieczeństwo dziecka. Z tego powodu, przy podejmowaniu decyzji w każdej sytuacji z udziałem dziecka, która w niniejszym dokumencie nie została opisana, dobro dziecka powinno stanowić decydujące kryterium oceny.

Zasada dobra dziecka oznacza, że wszystkie decyzje i działania muszą być podejmowane z uwzględnieniem szeroko pojętego interesu dziecka.

Interes dziecka powinien być nadrzędny, wymagający priorytetowego traktowania w porównaniu z interesem innych osób fizycznych i prawnych.

Ochrona praw dzieci jest szczególnym przedmiotem zainteresowania nie tylko prawa na poziomie krajowym, ale przede wszystkim międzynarodowym, w tym unijnym.

Zasady zawarte w regulacjach prawnych odwołują się do wolności osobistej dzieci, ich dóbr osobistych.

Rozdział 3 Ocena ryzyka

Podstawowym celem oceny ryzyka jest zapewnienie możliwie najlepszej ochrony i identyfikacji wszystkich zagrożeń występujących przy pracy z dziećmi. Każdy podmiot powinien przeanalizować ocenę ogólnego ryzyka, jaki i ryzyko dla poszczególnych aktywności (np. zawody, zgrupowania, treningi).

Efektom oceny powinno być rozstrzygnięcie czy ryzyko jest odpowiednio kontrolowane. Jeżeli w wyniku dokonanej oceny ryzyko jest zbyt wysokie, to jednym z efektów szacowania ryzyka powinno być wskazanie środków zaradczych, profilaktycznych, sposobu i czasu ich zastosowania. Ocena ryzyka musi dostarczyć niezbędnych informacji wymaganych do podejmowania działań naprawczych i ustalania kolejności ich wprowadzania. Działania te powinny być udokumentowane.

Przykłady niewłaściwych praktyk mogą obejmować:

1. Podejmowanie niewystarczającej dbałości o unikanie urazów (np. Poprzez nadmierny lub nieodpowiedni trening w stosunku do wieku, dojrzałości, doświadczenia i umiejętności zawodników).
2. Niezgłaszanie zachowań, które mogą narażać na szwank dobro dziecka i pozwalanie na niezgłaszanie niepokojących praktyk.
3. Ciągłe faworyzowanie lub ignorowanie niektórych dzieci.
4. Używanie agresywnego, wulgarnego języka i zakazanych substancji w obecności dzieci.
5. Wielokrotne ignorowanie wytycznych dotyczących zdrowia i bezpieczeństwa lub niepodejmowanie regularnych ocen ryzyka, co może narażać dzieci na ryzyko narażenia (np. niezapewnienie, że sprzęt, transport lub obiekty są odpowiednie do celu, bezpieczne w użyciu i dostępne).
6. Brak kwestionowania i zgłaszania złych praktyk może prowadzić do powstania środowiska, w którym może dojść do nadużyć.

Pewne zachowania powinny zwrócić uwagę i stanowić podstawę do podjęcia działań w celu poprawy bezpieczeństwa procesów, ewentualnie do zgłoszenia naruszeń.

Jakie są niektóre z czynników ryzyka nadużyć w sporcie?

1. Potencjalne sytuacje ryzyka: szatnie, prysznice, jazda samochodem, nocowanie, wyjazdy na obozy i zawody, treningi;
2. Tolerancja dla znęcania się, w tym wśród rówieśników; dla przemocy fizycznej i urazów;
3. Dominacja i nierówne relacje władzy, na przykład między kierownikami lub trenerami a sportowcami;
4. Nieodpowiednie relacje dorosły-dziecko i nadużywanie pozycji zaufania;
5. Dyskryminacja i nierówność płci oraz ze względu na wiek;
6. Społeczna tolerancja dla niewłaściwych relacji lub zachowań: kluczowy czynnik, który sprawia, że dzieci, zwłaszcza dziewczynki, są narażone na nadużycia;
7. Dbanie o reputację i unikanie skandali, prowadzące do przemilczania incydentów lub niezgłaszania ich, co czasem prowadzi do kontynuacji nadużyć;

Ryzyko naruszeń i nieprawidłowości obniżają pewne dobre praktyki. Jakie są niektóre z czynników chroniących przed nadużyciami w sporcie?

1. W Wojewódzkim Lekkoatletycznym Klubie Sportowym Wrocław panuje kultura szacunku, wzajemnego zrozumienia i brak tolerancji wobec wszelkich form nadużyć na wszystkich poziomach.
2. Istnieją jasne zasady i procedury, które są dobrze znane wszystkim, w tym trenerom, dzieciom, młodzieży oraz ich rodzicom.
3. Wszystkie zgłoszone incydenty i zarzuty są traktowane poważnie i podejmowane są odpowiednie działania zgodnie z obowiązującymi procedurami.

Rozdział 4 Zachowania zabronione

1. Wojewódzki Lekkoatletyczny Klub Sportowy Wrocław podejmuje działania mające na celu zagwarantowanie, że umyślne dopuszczenie się aktów przemocy fizycznej, psychicznej czy seksualnej wobec drugiej osoby podlega odpowiedzialności dyscyplinarnej, a w niektórych przypadkach odpowiedzialności karnej.
2. W kontaktach pomiędzy wszystkimi osobami zaangażowanymi w lekką atletykę i funkcjonującymi w ramach struktur Wojewódzkiego Lekkoatletycznego Klubu Sportowego Wrocław zabrania się:
 - a. jakichkolwiek zachowań obrażających, zawstydzających, upokarzających, deprecjonujących lub poniżających oraz takich, które mają znamiona innych form przemocy psychicznej, fizycznej lub wykorzystywania seksualnego;
 - b. niestosownego kontaktu fizycznego z drugą osobą, w szczególności z dzieckiem, naruszającego jego godność i/lub granice nietykalności cielesnej;
 - c. podawania drugiej osobie, w szczególności dziecku alkoholu, jakichkolwiek leków, wszelkich środków psychoaktywnych;
 - d. akceptowania bądź uczestniczenia w nielegalnych czynnościach, w które zaangażowane jest dziecko;
 - e. nawiązywania relacji o charakterze seksualnym z dziećmi;
 - f. zachowywania się w sposób seksualnie prowokacyjny;
 - g. goszczenia dziecka we własnym domu;
 - h. utrzymywania kontaktów prywatnych z dzieckiem, poza czasem pracy i świadczonym zakresem pomocy, w tym w szczególności przebywania z dzieckiem sam na sam w zamkniętym pomieszczeniu;

- i. towarzyszenia dziecku w podróży pod nieobecność opiekuna dziecka, jeśli ta podróż nie jest związana z wyjazdem na zgrupowanie, obóz czy zawody i odbywa się poza wiedzą opiekuna;
 - j. wchodzenia do szatni lub do łazienek, gdy korzystają z nich dzieci;
 - k. skupiania uwagi wyłącznie na wybranych dzieciach (faworyzowaniu), gdy jednocześnie ignoruje się potrzeby innych;
 - l. przyzwolenia na wykorzystywanie młodszych i słabszych wychowanków przez silniejszych;
 - m. nieuzasadnionego dawania przywilejów tylko wybranym i pozbawiania ich pozostałych;
 - n. zachęcania zawodników do treningu czy zawodów w przypadku kontuzji;
 - o. wywierania presji w celu osiągnięcia korzystnych wyników za wszelką cenę, bez zwracania uwagi na możliwe negatywne konsekwencje zdrowotne dla zawodnika.
3. Kontakt fizyczny z dzieckiem nigdy nie może być niejawny bądź ukrywany, wiązać się z jakąkolwiek gratyfikacją ani wynikać z relacji władzy. Kontakt fizyczny jest dopuszczalny jedynie w sytuacjach takich jak np.: zapewnienie dziecku bezpieczeństwa ze względu na konieczność asekuracji, udzielanie pomocy, wynikające z potrzeby działania oraz jedynie wtedy, kiedy jest on rzeczywiście konieczny. Taki kontakt za każdym razem powinien następować jedynie za zgodą dziecka. Jednocześnie kontakt fizyczny jest dopuszczalny w sytuacjach bezpośredniego zagrożenia życia lub zdrowia dziecka, kiedy jest on rzeczywiście konieczny (np. utrata przytomności dziecka).
4. Komunikacja werbalna z drugą osobą, w szczególności z dzieckiem powinna być pozbawiona akcentów wrogich, wulgarnych, agresywnych, złośliwie ironicznych.

5. Rodzice i/lub opiekunowie prawni dziecka, mają prawo do uzyskiwania rzetelnej i niezwłocznej informacji na temat swojego dziecka, jego zachowania i rozwoju w ramach wszelkich aktywności sportowych i pozasportowych organizowanych i/lub prowadzonych przez osoby i/lub podmioty działające w ramach struktur Wojewódzkiego Lekkoatletycznego Klubu Sportowego Wrocław.

4.1 Formy nadużyć

Wprowadzanie wszelkich działań zapobiegawczych i ochronnych jest kluczowe, ponieważ zawsze najwyższym priorytetem powinna być ochrona dzieci i uniknięcie sytuacji, które naruszają ich bezpieczeństwo.

Jednak nie można wykluczyć, że mimo powzięcia wszelkich środków, do takich sytuacji niestety dojdzie. Niezwykle istotne jest zatem, żeby umieć takie zdarzenia rozpoznać, zidentyfikować, zaklasyfikować i co najważniejsze w odpowiedni sposób zareagować. Należy pamiętać, żeby nigdy nie ignorować sygnałów, które daje dziecko, ale też racjonalnie ocenić sytuację, a najlepiej przekazać ją w ręce specjalistów.

Reakcja zawsze powinna mieć na uwadze dobro dziecka i jego ochronę również w środowisku pozasportowym.

Niezwłocznie zgłaszać należy nie tylko nadużycia, które stanowią przestępstwo, ale również zachowania, które mogą stanowić naruszenie np. kodeksów postępowania. Interes dziecka powinien być nadrzędny, wymagający priorytetowego traktowania w porównaniu z interesem innych osób fizycznych i prawnych.

4.1.1 Przemoc fizyczna

Przemoc fizyczna jest często najłatwiej rozpoznawalną formą nadużyć. Niedopuszczalne są intencjonalne zachowania noszące znamiona przemocy fizycznej, w szczególności:

- a. popychanie, odpychanie, szarpanie;
- b. przytrzymywanie, obezwładnianie, duszenie, krępowanie ruchów;
- c. ciągnięcie, szturchanie;
- d. klepanie, klapsy;
- e. szczypanie, gryzienie;
- f. kopanie;
- g. policzkowanie, bicie otwartą ręką i pięściami, bicie przedmiotami;
- h. ciskanie w innych przedmiotami;
- i. parzenie, przypalanie, polewanie substancjami żrącymi;
- j. użycie broni;
- k. porzucanie w niebezpiecznej okolicy;
- l. nieudzielanie koniecznej pomocy;
- m. przymuszanie do spożywania alkoholu i systematycznych praktyk dopingowych;
- n. każda wymuszona lub nieodpowiednia aktywność fizyczna, taka jak trening nieodpowiedni dla wieku lub budowy ciała sportowca

4.1.2 Przemoc psychiczna, emocjonalna

Trener czy opiekun to osoby znaczące w życiu dziecka, będące dla niego autorytetem sportowym i wzorem zachowania. Konstruktywna krytyka nie jest zabroniona. Konstruktywna krytyka jest ważna dla nauki, rozwoju i doskonalenia dzieci. Podobnie, żarty i śmiech pomagają tworzyć więzi między ludźmi i poczucie wspólnoty. Różnica pomiędzy przemocą psychiczną, a krytyką polega na tym, iż w przemocy psychicznej wykorzystywanie emocjonalne idzie za daleko. Krytyka przestaje być motywująca, a żarty nie są śmieszne. Przemoc emocjonalna może ranić i powodować szkody, podobnie jak przemoc fizyczna. Należy pamiętać, że każdy człowiek ma inne granice i nie wszystkich muszą bawić te same żarty. Niedopuszczalne są intencjonalne zachowania noszące znamiona przemocy psychicznej, w szczególności:

- a. wyśmiewanie poglądów, religii, pochodzenia;
- b. groźby, wyzwiska, obrażanie;
- c. nieustanne krytykowanie, obwinianie;
- d. manipulacja drugim człowiekiem, szantaż;
- e. szkalowanie, oskarżanie;
- f. agresja słowna, zastraszanie;
- g. poniżanie, upokarzanie, zawstydzanie, publiczne uszczypliwości;
- h. krzyczenie na drugą osobę i używanie języka agresywnego, ironicznego lub poniżającego w tym w sytuacjach niepowodzenia sportowego;
- i. kontrolowanie i ograniczanie kontaktów z innymi osobami;
- j. wykluczanie z aktywności;
- k. domaganie się bezwarunkowego posłuszeństwa;
- l. karanie nadmiernym wysiłkiem fizycznym;
- m. czytanie osobistej korespondencji, ujawnianie tajemnic, sekretów;
- n. lekceważenie ograniczanie snu i pożywienia;
- o. lekceważenie starań drugiej osoby i traktowanie ich z pogardą;
- o. faworyzowanie wybranych osób w zespole/grupie, tak że pozostali czują się wykluczeni;
- p. zachęcanie innych do podejmowania wymienionych powyżej zachowań.

4.1.3. Cyberprzemoc

Zdjęcia, filmy i relacje publikowane w mediach społecznościowych to sprawdzone sposoby na reklamę, promocję aktywności dzieci, programów lekkoatletycznych. Mogą służyć zarówno pokazywaniu osiągnięć, jak i informowaniu innych na bieżąco o podejmowanych aktywnościach.

Materiały wideo obejmujące przebieg treningów bywają wykorzystywane przez trenerów w celu analizy elementów technicznych, wskazywania zawodnikom błędów, co służy dalszemu rozwojowi dzieci. Zdjęcia, filmy, wpisy w mediach społecznościowych, a także każda inna aktywność online zapewniają promocję lekkiej atletyki, jednak należy pamiętać, że mogą powodować zagrożenia dla bezpieczeństwa dzieci, a także ochrony ich prywatności i danych osobowych. Każdorazowo powinno zostać przeprowadzona analiza treści, które mają zostać udostępnione/opublikowane, aby uniknąć ryzyka, iż opublikowany materiał będzie dla kogoś krzywdzący.

W celu minimalizowania ryzyka naruszeń wobec dzieci w przestrzeni internetowej należy uświadamiać dorosłych oraz dzieci o możliwościach wystąpienia takich zagrożeń oraz wprowadzić ogólne zasady prewencyjne. Pozytywny wpływ powinno odnieść informowanie mediów oraz osób z zewnątrz przez klub o szczególnej ochronie dzieci i młodzieży. Należy też upewnić się, że zostały wyrażone stosowne zgody na przetwarzanie wizerunku oraz jego eksploatację.

Ponadto niedopuszczalne są intencjonalne zachowania noszące znamiona cyberprzemocy, w szczególności:

- a. prześladowanie, nękanie, grożenie, zastraszanie, szantażowanie, poniżanie, ośmieszanie, wyśmiewanie przy użyciu narzędzi komunikacji elektronicznej i/lub telefonu;
- b. publikowanie obrażających lub wulgarnych postów i komentarzy;
- c. publikowanie ośmieszających lub upokarzających zdjęć, w tym również fotomontaży;
- d. rejestrowanie filmów i robienie zdjęć wbrew czyjejś woli;
- e. publikowanie cudzych zdjęć i filmów bez zgody;
- f. rozsyłanie fałszywych informacji mających na celu skompromitowanie, zawstydzenie lub zniszczenie reputacji drugiej osoby i zepsucie jej dobrych relacji z innymi ludźmi;
- g. podszywanie się pod inną osobę, w szczególności kradzież tożsamości internetowej (włamanie się na konto bądź założenie fikcyjnego konta);

- h. stosowanie mowy nienawiści wobec konkretnej osoby lub grupy;
- j. podejmowanie działań, które służą nawiązaniu więzi emocjonalnej przez dorosłego, z dzieckiem bądź nastolatkiem w celach przemocowych, albo przestępczych;
- k. udostępnianie, przekazywanie drugiej osobie niechcianych obrazów, wiadomości zabarwionych erotycznie, o charakterze seksualnym, pornograficznym;
- l. uporczywe nękanie lub prześladowanie drugiej osoby obejmujące m.in.: prześladowanie, dokuczanie innej osobie, głucho lub obraźliwe telefony, niechciane SMS-y oraz e-maile, śledzenie, obserwowanie, nachodzenie, uszkodzenie mienia;
- m. organizowanie wyzwań, skłaniających młodzież i dzieci do podejmowania działań, które mogą doprowadzić do tragedii, utraty zdrowia lub życia (**challenge**);
- n. gromadzenie i wykorzystywanie danych na temat innej osoby w celu zawstydzenia, zastraszenia, zniesławienia, bądź wywołania u niej poczucia zagrożenia;
- p. upublicznianie w internecie danych wrażliwych innej osoby;
- q. udostępnianie filmów nagrywanych na żywo, w których bohaterzy prezentują szereg patologicznych postaw np. libacje alkoholowe, bójki, przemoc seksualna (**patostreaming**);
- r. publiczna, agresywna, pełna wulgaryzmów wymiana zdań pomiędzy uczestnikami internetowych grup dyskusyjnych;
- s. prowokowanie, atakowanie ofiary, by utrwalić jej reakcje na filmie, zdjęciach, które zostaną opublikowane w sieci.

4.1.3.1 Bezpieczeństwo online – rekomendowane praktyki

1. Wszelka komunikacja z dzieckiem powinna odbywać się w miarę możliwości za pośrednictwem rodziców lub opiekunów, chyba że uzgodniono inaczej.
2. O ile to możliwe, każda wiadomość wysyłana do dziecka lub młodej osoby poniżej 18 roku życia powinna być wysyłana również w kopii do rodzica bądź opiekuna prawnego. Jeżeli rodzic albo opiekun prawny nie został uwzględniony w komunikacji to takie wiadomości powinny się ograniczać wyłącznie do komunikacji związanej bezpośrednio z uczestnictwem dziecka w treningu bądź zawodach, w tym w szczególności powiadomienie o odwołaniu zaplanowanego treningu bądź zawodów lub też o ich przełożeniu – jednak wcześniej taka komunikacja powinna zostać ustalona z rodzicami lub opiekunem prawnym dziecka.
3. Należy zdawać sobie sprawę, że w mediach społecznościowych dodanie osoby jako znajomego lub obserwatora skutkuje możliwością zobaczenia przez nią wszystkiego, co zostało dotychczas opublikowane, chyba że wprowadzone są ograniczenia prywatności. W Internecie nic nie powinno być publikowane bez zgody osób objętych wpisem/zdjęciem/filmem/postem. Przy bezpośrednim komunikowaniu się z dziećmi drogą elektroniczną i publikowaniu komentarzy na portalach społecznościowych w tym na profilu Wojewódzkiego Lekkoatletycznego Klubu Sportowego Wrocław należy zwrócić uwagę, czy nie zagrażą dobru dziecka, nie wyrządzą mu krzywdy, a także nie naruszają renomy klubu i PZLA.
4. W świecie wirtualnym pracownicy, trenerzy, sędziowie, osoby współpracujące z Wojewódzkim Lekkoatletycznym Klubem Sportowym Wrocław, pełnoletni wolontariusze korzystający z osobistych mediów społecznościowych, nie powinni być w kręgu znajomych/obserwatorów z dziećmi. Zaleca się korzystanie z grupowych czatów, wysyłanie zbiorowych maili do rodziców lub za pośrednictwem strony klubu i związku zamiast stron osobistych, takich jak

Facebook. Dzięki temu informacje będą bezpieczne i przejrzyste. Każdy może zobaczyć, co jest uzgodnione i zmniejsza się prawdopodobieństwo, że intencje dorosłego zostaną źle zrozumiane.

5. Bezwzględnie zabronione jest używanie środków komunikacji elektronicznej do propagowania nienawiści i przemocy, publikowanie wiadomości, zdjęć lub filmów obraźliwych, dyskryminujących lub o charakterze seksualnym.
6. W celu zachowania bezpiecznego korzystania z obrazów należy uważać, żeby wszelkie obrazy publikowane w mediach społecznościowych nie zawierały danych osobowych, które ułatwiają zidentyfikowanie dziecka (adres, numer telefonu, itp.).
7. W przypadku otrzymania wiadomości obraźliwych, dyskryminujących lub o charakterze seksualnym, należy to zgłosić do Władz Wojewódzkiego Lekkoatletycznego Klubu Sportowego Wrocław Każdy, kto zachowuje się w sposób, który mógłby zostać uznany za nieodpowiedni, w związku z filmowaniem lub fotografowaniem dzieci lub korzystaniem z mediów społecznościowych, powinien zostać zgłoszony.
8. Rodzic/opiekun prawny zapewniając dziecku dostęp do sprzętu (telefon, laptop, tablet itp.), jest zobowiązany zabezpieczyć je przed dostępem do treści, które mogą stanowić zagrożenie dla jego prawidłowego rozwoju; w szczególności na takim sprzęcie powinno być zainstalowane aktualne oprogramowanie chroniące przed złośliwym oprogramowaniem i filtrujące treści dla dorosłych. Dodatkowo rodzic/opiekun prawny zobowiązany jest do prowadzenia nadzoru, aby dziecko korzystało z aplikacji zgodnie określonym wymaganiem wiekowym oraz z regulaminem danej aplikacji.
9. W wyjątkowych sytuacjach dopuszcza się możliwość skorzystania przez dziecko lub osobę poniżej 18 roku życia z komputera Trenera. Trener, w takim przypadku, zobowiązany jest zabezpieczyć dziecko przed dostępem do treści, które mogą stanowić zagrożenie dla jego prawidłowego rozwoju; w szczególności na komputerze powinno być zainstalowane aktualne

oprogramowanie zabezpieczające przed złośliwym oprogramowaniem i filtrujące treści dla dorosłych. Dziecko może skorzystać z komputera wyłącznie pod nadzorem Trenera i tylko na czas załatwienia danej sprawy jak np. sprawdzenie wyników przyjęcia do szkół na obozie letnim.

10. Osoby pracujące z dziećmi powinny przestrzegać następujących zasad:

- a) Nie używać swoich prywatnych kont w mediach społecznościowych do publikowania informacji związanych z pracą z dziećmi. Wszelka komunikacja powinna być prowadzona poprzez oficjalne media społecznościowe klubu, związku.
- b) Dodać co najmniej dwie inne osoby dorosłe do zamkniętych grup służących komunikacji z dziećmi (np. Whatsapp, Facebook),
- c) Unikać komunikacji z dziećmi za pomocą prywatnego konta. Wszelka taka komunikacja powinna odbywać się poprzez kontakt z rodzicami/opiekunami,
- d) Nie dodawać do znajomych ani nie obserwować dzieci w mediach społecznościowych za pośrednictwem prywatnego konta,
- e) Nie publikować na swoich kontach prywatnych w mediach społecznościowych treści tj. wiadomości, zdjęć lub filmów obraźliwych, dyskryminujących lub o charakterze seksualnym lub naruszających dobra osobiste innych osób.

4.1.4 Przemoc seksualna

Wykorzystywanie seksualne to każdy rodzaj kontaktu seksualnego między osobą dorosłą, a małoletnią, tj. młodszą niż 18 lat, a także między znacznie starszym dzieckiem, a młodszym dzieckiem. Niedopuszczalne jest także robienie nieprzyzwoitych zdjęć dzieciom, angażowanie dzieci w oglądanie takich zdjęć lub czynności seksualnych oraz zachęcanie dzieci do zachowywania się w sposób niewłaściwy seksualnie. Komentarze o charakterze seksualnym pod adresem innych osób są również formą wykorzystywania seksualnego. Nawet jeśli osoba poniżej 18 roku życia wyraża zgodę na czynność seksualną, to nadal zachowanie spełnia przesłanki wykorzystywania, z uwagi m.in. na możliwą nierównowagę relacji pomiędzy osobami zaangażowanymi, związaną z różnicą wieku, doświadczenia życiowego, czy

też podporządkowaniem wynikającym z pełnionych funkcji. Jakakolwiek czynność seksualna z osobą poniżej 15 roku życia jest zawsze przestępstwem, nawet przy hipotetycznej „zgodzie” dziecka – taka zgoda nie ma mocy prawnej. Niedopuszczalne są intencjonalne zachowania noszące znamiona przemocy seksualnej, w szczególności:

- a. zmuszanie osoby do aktywności seksualnej;
- b. jakikolwiek stosunek seksualny z osobą nieletnią;
- c. gwałt i/lub usiłowanie gwałtu;
- d. zmuszenie do wykonania czynności seksualnych, wymuszanie pożycia seksualnego;
- e. rozpoczęcie relacji seksualnej z osobą nieletnią;
- f. ocenianie wyglądu;
- h. stosowanie w rozmowie określeń o charakterze seksualnym;
- i. naruszenie nietykalności osobistej i cielesnej;
- j. zmuszanie do obcowania z treściami seksualnymi lub pornograficznymi, bezpośrednio albo za pośrednictwem telefonu czy internetu (sexting);
- k. wymuszanie usług lub pieniędzy albo szantażowanie upublicznieniem intymnych zdjęć;
- l. publikowanie w internecie intymnych nagrań lub zdjęć;
- m. fotografowanie lub nagrywanie nagich lub przebierających się dzieci np. w szatni;
- m. molestowanie seksualne;
- n. wykorzystywanie osób niepełnosprawnych intelektualnie/fizycznie;
- o. stręczycielstwo;
- p. wykorzystywanie dzieci, zmuszanie do prostytucji (w tym handel ludźmi w celu seksualnym);
- q. uwodzenie;

- r. każda czynność o charakterze seksualnym (także bez kontaktu cielesnego), która zmierza do uzyskania pobudzenia seksualnego lub zaspokojenia potrzeby seksualnej przez osobę wykonującą tę czynność lub aranżującą jej wykonanie.

4.1.5 Zaniedbanie

Zaniedbanie ma miejsce, gdy dorosły nie zapewnia wystarczającego wsparcia emocjonalnego lub umyślnie i konsekwentnie nie zwraca uwagi na dziecko. Zaniedbanie występuje również wtedy, gdy nie zapewnia się dziecku realizacji podstawowych potrzeb, np. nie otrzymuje wystarczającej ilości jedzenia, ubrania, opieki medycznej lub nadzoru. Niedopuszczalne są intencjonalne zachowania noszące znamiona zaniedbania, w szczególności:

- a. nieprawidłowe żywienie – niedożywianie lub przekarmianie;
- b. niezapewnienie odpowiedniej ilości wody w wysokich temperaturach;
- c. niezapewnienie odpowiedniej odzieży w niskich temperaturach;
- d. niezapewnienie odpowiedniego zakwaterowania lub bezpiecznych warunków podróży;
- e. pozbawianie jedzenia, ubrań, schronienia;
- f. nieudzielenie pomocy;
- g. uniemożliwianie dostępu do miejsc zaspokojenia podstawowych potrzeb (np.: mieszkania, kuchni, łazienki, łóżka);
- i. niezapewnienie wystarczającego wsparcia emocjonalnego lub umyślnie i konsekwentnie niezwracania uwagi na dziecko;
- j. pozbawienie dzieci kontaktów z innymi ludźmi, utrudnianie kontaktów z rówieśnikami;
- j. brak kontroli i pozbawienie opieki przez długi czas;

- k. brak wiedzy opiekunów, gdzie znajdują się dzieci podczas obozów lub zawodów;
- l. brak kontroli i zainteresowania w realizacji obowiązku szkolnego.

4.1.5 Mowa nienawiści

Niedopuszczalne są intencjonalne zachowania noszące znamiona mowy nienawiści, w szczególności:

- a. wszelkie formy ekspresji (m.in. wypowiedzi ustne, pisemne, przedstawienia graficzne, przekazy werbalne i niewerbalne), wyszydzające, dehumanizujące, poniżające, lżące, oczerniające, oskarżające osoby lub inne podmioty, a także grożące im lub wzbudzające poczucie zagrożenia, ze względu na faktyczną lub domniemaną cechę tożsamości taką jak:
 - kolor skóry (rasizm);
 - pochodzenie etniczne (ksenofobia);
 - narodowość (szowinizm);
 - płeć (seksizm);
 - wiek (ageizm);
 - religię (np. antysemityzm, islamofobia);
- b. nawoływanie do nienawiści bądź przemocy poprzez publiczne rozpowszechnianie informacji, tekstów, obraźliwych bądź upokarzających obrazów, materiałów na temat danych osób;
- c. wzniecanie nastroju sprzyjającego zorganizowanej przemocy;

3.1.6 Przemoc rówieśnicza

Nadużycia wobec dziecka mogą pochodzić także od rówieśników. Przemoc dziecka wobec innego dziecka często jest nazywana prześladowaniem, które może przybierać różne formy. Obejmuje działania fizyczne, takie jak uderzanie, uszkodzenia lub

kradzież mienia, aktywność online, obraźliwe wiadomości, komentarze, posty lub zdjęcia zamieszczane w mediach społecznościowych, akty słowne, takie jak przezywanie. Prześladowanie może być oparte na kryterium płci, pochodzenia etnicznego, seksualności, niepełnosprawności lub poziomie umiejętności sportowych. Dorośli czasami lekceważą prześladowanie, myśląc, że przynosi mniej doniosłe skutki, ponieważ występuje między dziećmi. Jednak prześladowanie może powodować znaczne szkody. Z tego powodu ważne jest, aby tworzyć atmosferę, w której wszyscy wiedzą, że prześladowanie nie jest i nie będzie tolerowane i należy na nie reagować, gdy tylko się rozpocznie. Inne formy nadużyć, takie jak dyskryminacja, wykorzystywanie i przemoc, znęcanie się dorosłych nad dziećmi, jak i dzieci wzajemnie nad sobą, mimo pewnych odrębności, należą do głównych kategorii nadużyć.

3.2 Nadużycia w lekkiej atletyce

Samo wyodrębnienie form nadużyć nie pozwoli na całkowitą identyfikację ryzyka naruszenia bezpieczeństwa dzieci. Niezbędne jest także przeanalizowanie okoliczności, w których w lekkiej atletyce może dojść do naruszeń wraz z przykładami jak takie sytuacje mogą wyglądać, aby prawidłowo wykryć źródło zagrożenia.

Kontuzje i presja wyniku

W każdym sporcie występuje ryzyko powstawania kontuzji i urazów. Trenerzy nie powinni zachęcać dzieci do dalszych treningów w przypadku kontuzji (mowa tutaj o treningu według wcześniej ustalonego planu, nie o ćwiczeniach zastępczych, które dziecko może wykonywać). Także presja wywierana na dziecku przez trenerów, jak i rodziców może przyczynić się do wystąpienia uszkodzeń lub ich rozległości, gdy zawodnik wykonuje to, co nie jest rozsądne lub właściwe ze względu na wiek i umiejętności. Wygrywanie w sporcie oczywiście jest ważne, jednak wywieranie presji w celu osiągnięcia korzystnych wyników za wszelką cenę, może wywoływać szkody zarówno psychiczne, jak i fizyczne. Czasami presja osiągnięcia wyników pochodzi od dorosłych, ale może mieć źródło w ambicjach dziecka lub jego rówieśników. W

przypadku dzieci, wydajność nigdy nie powinna odbywać się kosztem radości ze sportu i rozwoju, zwłaszcza, że lekka atletyka jest sportem, gdzie najlepsze wyniki zawodnicy powinni osiągać w kategorii seniorów.

Kontakty fizyczne

Niektóre okoliczności, takie jak przebieranie się w szatni, kąpiel po treningu lub zawodach, bliski kontakt podczas zabiegów fizjoterapeutycznych, zwiększają ryzyko wystąpienia naruszeń. Takie warunki mogą stworzyć możliwości osobom, które chcą seksualnie wykorzystać dziecko. Należy wyważyć poszanowanie prywatności dzieci oraz ich bezpieczeństwo. Jeżeli konieczna jest indywidualna opieka fizjoterapeuty, wskazana jest obecność drugiej osoby dorosłej, np. lekarza, innego członka sztabu medycznego, członka sztabu trenerskiego (zasada czterech oczu). Wszelkie zabiegi fizjoterapeutyczne powinny odbywać się w otwartym pomieszczeniu. W takich sytuacjach dorosły nigdy nie powinien zostawać sam z dzieckiem ani nawet sam w obecności innego dziecka, z uwagi na bezpieczeństwo dzieci, ale także własne, gdyż dzieciom zdarza się konfabulować lub źle ocenić sytuację.

Zawody oraz obozy/zgrupowania poza miejscem zamieszkania

Wyjazdy na zawody poza miejscem zamieszkania, gdzie potrzebny jest nocleg np. Mistrzostwa Polski lub wyjazdy na obozy i zgrupowania, są potencjalnym miejscem podwyższonego ryzyka, gdzie osoby, które chciałyby wyrządzić krzywdę seksualną dzieciom miałyby do tego „okazję”. Zawsze musi być wystarczająco dużo dorosłych, aby zapewnić odpowiedni nadzór. Przy pracy z dziećmi zawsze powinny być obecne co najmniej dwie osoby dorosłe, aby uniknąć zaginięcia lub pozostawienia dzieci w niebezpiecznych sytuacjach. Dodatkowo należy wziąć pod uwagę czy środki transportu są bezpieczne, a miejsce noclegu położone jest w bezpiecznej okolicy.

Relacje z trenerem

Relacje między dzieckiem, a trenerem są ważne i powinny być dobre. Wiele dzieci rozwija bliskie i pełne zaufania relacje, szczególnie ze swoim trenerem, który

odgrywać może znaczącą rolę w ich życiu, zwłaszcza jeśli nie mają dobrych kontaktów z innymi dorosłymi. Jednak te bliskie relacje mogą również być przyczyną wyrządzenia dzieciom krzywdy. Dziecko może chcieć spełnić zalecenia lub życzenia dorosłego. Dziecko może obawiać się sprzeciwu wobec trenera, który jest osobą zaufaną i pełni rolę autorytetu dla swoich zawodników. Dbanie o bezpieczeństwo dzieci w oznacza, że wszyscy powinni być zaangażowani – dzieci, trenerzy, opiekunowie i rodzice, oraz ważne jest to, aby wszyscy zostali objęci tymi samymi standardami zachowania i postępowania.

3.3 Rozpoznawanie nadużyć

Rozpoznawanie nadużyć nie zawsze jest łatwe, zwłaszcza gdy dotyczy to dziecka, które może być nieświadome, że wyrządzana jest mu krzywda. Dziecko może zapomnieć któregoś ze swoich praw i może być mu ciężko ocenić czy dane zachowanie należy zgłaszać jako nadużycie. Często o nadużyciu donoszą naoczni świadkowie lub jest ono ujawniane np. przez inne dziecko lub dorosłego. Z reguły w takich sytuacjach pojawiają się wskazówki w postaci wątpliwych zachowań. **Nie wolno lekceważyć takich doniesień lub znaków. Zawsze należy je weryfikować i monitorować.**

Nie należy bagatelizować znaków, które wysyła dziecko, na przykład, gdy dziecko:

- a. ma niewyjaśnione obrażenia fizyczne, w tym siniaki i rany, takie jak oparzenia papierosem, blizny po samookaleczeniu lub ból podczas chodzenia;
- b. cierpi na niewyjaśnione i często powracające choroby np. zaburzenia żołądkowe, trudności z jedzeniem;
- c. nagle zmienia zachowanie lub nastrój, np. staje się agresywne, wycofane lub nieśmiałe;
- d. unika pewnych sytuacji lub osób;
- e. staje się bardzo skryte np. przestaje dzielić się tym, co dzieje się w jego życiu lub nagle milknie, kiedy pojawiają się dorośli;
- f. stale mówi o sobie źle, np. że jest bezwartościowe lub bezużyteczne;

- g. wydaje się być odizolowane lub nie integruje się z innymi w zespole;
- h. mówi, że ono lub jego koledzy z drużyny są wykorzystywani lub krzywdzeni.

Obowiązkiem osoby dorosłej nie jest decydowanie o tym, czy doszło do złej praktyki lub nadużycia. Obowiązkiem osoby dorosłej jest zgłaszanie wszelkich obaw i podejrzeń do organizacji lub do odpowiednich służb.

Rozdział 5 Zasady tworzenia środowiska bezpiecznego dla dzieci

1. Wojewódzki Lekkoatletyczny Klub Sportowy Wrocław zobowiązuje się budować i utrzymywać kulturę organizacyjną, która uniemożliwia jakiegokolwiek działania i zaniechania, celowe lub nieumyślne, narażające dzieci na jakiegokolwiek krzywdzenie.
2. Wojewódzki Lekkoatletyczny Klub Sportowy Wrocław promuje i stara się zapewnić mechanizmy włączania głosu dzieci w proces tworzenia bezpiecznego dla nich środowiska, otwartego i świadomego, gdzie zgłoszenie obaw dotyczących bezpieczeństwa będzie każdorazowo wnikliwie i sprawiedliwie rozpatrywane, mając na względzie najlepszy interes dziecka.
3. Zawsze należy wyważyć poszanowanie prywatności dzieci oraz ich bezpieczeństwo.
4. Jeżeli konieczna jest indywidualna opieka fizjoterapeuty, wskazana jest obecność drugiej osoby dorosłej, np. lekarza, innego członka sztabu medycznego, członka sztabu trenerskiego. W takich sytuacjach dorosły nigdy nie powinien zostawać sam z dzieckiem, ani nawet sam w obecności innego dziecka, ponieważ dzieciom zdarza się konfabulować lub źle ocenić sytuację. Wszelkie zabiegi fizjoterapeutyczne powinny odbywać się w otwartym pomieszczeniu.
5. Podczas wszystkich zawodów wyjazdowych, obozów sportowych, zgrupowaniach lub innych aktywnościach z dala od miejsca zamieszkania dziecka zawsze musi być właściwa liczba dorosłych, aby zapewnić odpowiedni nadzór.
6. Rekomendowane jest, aby przy pracy z dziećmi były obecne co najmniej dwie osoby dorosłe.
7. Organizator wyjazdu dzieci na zawody, obozy, zgrupowania lub inne aktywności z dala od miejsca zamieszkania dziecka zobowiązany jest zapewnić transport spełniający wymogi bezpieczeństwa oraz dopilnować, aby miejsce ewentualnego noclegu było położone w bezpiecznej okolicy.

5.1 Bezpieczna rekrutacja kadr

1. W celu wyeliminowania opisanych zachowań zabronionych Wojewódzki Lekkoatletyczny Klub Sportowy Wrocław zobowiązuje się zatrudniać odpowiednio wykwalifikowane osoby, które stanowczo odrzucają i potępiają wszelkie akty przemocy, zwłaszcza wobec dzieci.
2. Osoby zatrudnione do wykonywania zadań, w ramach których będzie następował kontakt z nieletnimi, w tym między innymi trenerzy zobowiązani są do:
 - a) zapoznania się z poniższymi Standardami Ochrony Dzieci i podpisania oświadczenia o zapoznaniu się;
 - b) przedstawienia oświadczenia dotyczącego niekaralności (informację z Krajowego Rejestru Karnego - KRK);
 - c) przedstawienia oświadczenia o niewidnieniu w Rejestrze Sprawców Przestępstw na Tle Seksualnym.
3. Osoba posiadająca obywatelstwo innego państwa niż Rzeczpospolita Polska, ponadto przedkłada informację z rejestru karnego państwa obywatelstwa uzyskiwaną do celów działalności zawodowej związanej z kontaktami z dziećmi. W przypadku gdy prawo państwa, z którego ma być przedłożona informacja nie przewiduje jej sporządzenia lub w danym państwie nie prowadzi się rejestru karnego, osoba ta składa oświadczenie o tym fakcie wraz z oświadczeniem, że nie była prawomocnie skazana w tym państwie za czyny zabronione odpowiadające przestępstwom określonym w rozdziale XIX i XXV Kodeksu Karnego, w art. 189a i art. 207 Kodeksu karnego oraz w ustawie z dnia 29 lipca 2005 r. o przeciwdziałaniu narkomanii.
4. Brak zgody na podpisanie któregośkolwiek dokumentu wymienionego w Artykule 29 ust. 6 uniemożliwia nawiązanie z tą osobą jakiegokolwiek stosunku pracy i/lub współpracy.

5.1.1 Weryfikacja prawna – Krajowy Rejestr Karny

Zgodnie z Art. 6 ust. 1 pkt 10 ustawy z dnia 24 maja 2000 r. o Krajowym Rejestrze Karnym (Dz.U. z 2003, poz. 1068 ze zm.) pracodawca ma prawo do uzyskania

informacji o osobach, których dane osobowe zgromadzone zostały w Rejestrze Karnym, w zakresie niezbędnym dla zatrudnienia, co do którego z przepisów ustawy wynika wymóg niekaralności, korzystania z pełni praw publicznych, a także ustalenia uprawnienia do zajmowania określonej funkcji.

Zgodnie z Art. 21 ust. 3, Dz. U. z 2023 r. 1304 ze zm. w zajęciach sportowych, treningach, zgrupowaniach, zawodach sportowych lub jakiegokolwiek innej aktywności sportowej związanych z wychowaniem, edukacją, wypoczynkiem, leczeniem małoletnich lub z opieką nad nimi, organizowanych przez Wojewódzki Lekkoatletyczny Klub Sportowy Wrocław mogą brać udział wyłącznie trenerzy, instruktorzy, nauczyciele, opiekunowie, wychowawcy i inne osoby współpracujące, którzy przedłożą zaświadczenie o niekaralności z Krajowego Rejestru Karnego. W związku z powyższym każda taka osoba podejmująca zatrudnienie lub dopuszczana do w/w działalności zobowiązana jest dostarczyć do pracodawcy stosowne dokumenty.

Figurowanie w Krajowym Rejestrze Karnym uniemożliwia podjęcie stosunku pracy w charakterze trenera, instruktora lub innej osoby współpracującej z Wojewódzkim Lekkoatletycznym Klubem Sportowym Wrocław biorącej udział w w/w wydarzeniach. Wojewódzki Lekkoatletyczny Klub Sportowy Wrocław będzie prowadził weryfikację zaświadczeń od osób zatrudnionych i współpracujących co najmniej raz na rok.

5.1.2 Weryfikacja prawna – Rejestr Sprawców Przystępstw na Tle Seksualnym

Zgodnie z art. 21 ustawy z dnia 13 maja 2016 r. o przeciwdziałaniu zagrożeniom przestępstwami na tle seksualnym, przed nawiązaniem z osobą stosunku pracy lub przed dopuszczeniem osoby do innej działalności związanej z wychowaniem, edukacją, wypoczynkiem, leczeniem małoletnich lub z opieką nad nimi, pracodawcy lub inni organizatorzy w zakresie takiej działalności są obowiązani do uzyskania informacji, czy dane tej osoby są zamieszczone w Rejestrze z dostępem ograniczonym lub w Rejestrze osób, w stosunku do których Państwowa Komisja do

spraw przeciwdziałania wykorzystania seksualnego małoletnich poniżej lat 15 wydała postanowienie o wpisie do Rejestru.

Zgodnie z Art. 21 ust. 2, Dz. U. z 2023 r. 1304 ze zm. każda taka osoba podejmująca zatrudnienie lub dopuszczana do w/w działalności zobowiązana jest dostarczyć do pracodawcy stosowne dokumenty.

Figurowanie w Rejestrze Sprawców Przystępstwa na Tle Seksualnym wyklucza możliwość jakiegokolwiek współpracy z Wojewódzkim Lekkoatletycznym Klubem Sportowym Wrocław.

5.2 Zbieranie danych osobowych

Zgodnie z art. 221 § 1 ustawy z dnia 26 czerwca 1974 r. Kodeks pracy, Wojewódzki Lekkoatletyczny Klub Sportowy Wrocław jest uprawniony do żądania od osoby ubiegającej się o zatrudnienie podania danych osobowych obejmujących: imię i nazwisko, datę urodzenia, dane kontaktowe kandydata oraz gdy jest to niezbędne do wykonywania pracy określonego rodzaju lub na określonym stanowisku: wykształcenia, kwalifikacji zawodowych, przebiegu dotychczasowego zatrudnienia.

Zgodnie z art. 221 § 4 k.p., Wojewódzki Lekkoatletyczny Klub Sportowy Wrocław żąda podania innych danych osobowych niż określone powyżej (w § 1), gdy jest to niezbędne do zrealizowania uprawnienia lub spełnienia obowiązku wynikającego z przepisu prawa. Dotyczy to np. adresu zamieszkania czy numeru PESEL.

5.3 Zasady ochrony danych osobowych dziecka

Uczestnictwo dzieci w lekkiej atletyce zarówno w formie treningów, rywalizacji sportowej, zawodów, obozów sportowych, zgrupowań itp. wymaga każdorazowej zgody rodziców/opiekunów prawnych, w tym na przetwarzanie ich danych osobowych oraz danych rodziców/opiekunów prawnych. Na proces przetwarzania danych osobowych składa się wszystko to, co dzieje się z danymi osobowymi w jednym konkretnym celu, od momentu ich pozyskania, do usunięcia lub przekazania w innych

celach. Elementami wyrażenia każdej zgody są: dobrowolność, konkretność, świadomość i jednoznaczność.

Zbieranie i przetwarzanie danych osobowych nieletnich, będzie się odbywać zgodnie z polityką przetwarzania danych osobowych Wojewódzkiego Lekkoatletycznego Klubu Sportowego Wrocław.

5.3.1 Zgody na przetwarzanie danych osobowych dzieci

1. Zanim dziecko zacznie uczęszczać na treningi, brać udział w zawodach i obozach/zgrupowaniach, rodzice/opiekunowie prawni powinni wyrazić zgodę na udział ich dziecka/podopiecznego w wyżej wymienionych aktywnościach i podać wszystkie niezbędne dane dziecka/podopiecznego, aby ustalenie jego tożsamości było możliwe.
2. Dodatkowa zgoda wymagana jest w przypadku udziału dziecka/podopiecznego w aktywnościach poza siedzibą podmiotu organizującego aktywność dzieci. Dotyczy to m.in. zawodów wyjazdowych, obozów/zgrupowań.
3. W związku z udziałem dziecka/podopiecznego w formach aktywności wyżej wymienionych, konieczne jest także uzyskanie zgody rodziców/opiekunów prawnych na przetwarzanie danych osobowych ich samych;

Rodzic/opiekun prawny powinien podpisać wymagane zgody na rejestrowanie wizerunku dziecka podczas aktywności sportowej w ramach treningów, zawodów i innych form bezpłatnego wykorzystania tego wizerunku na potrzeby Wojewódzkiego Lekkoatletycznego Klubu Sportowego Wrocław.

Rozdział 6 Procedury i zasady postępowania

6.1 Ogólne zasady postępowania i kodeksy postępowania

1. Kodeksy postępowania określają oczekiwane zachowania. Kodeks nie jest listą nakazów i zakazów, a wspólnym zestawem uzgodnionych i akceptowalnych zachowań, które pomagają tworzyć i utrzymywać pozytywne, przyjazne i bezpieczne środowisko, w szczególności dla dzieci. Akceptując kodeks postępowania osoba zatrudniona/wolontariusz oświadcza, że nie ma żadnych powodów do obaw dotyczących jej angażowania się w aktywność dzieci w lekkiej atletyce.
2. W Wojewódzkim Lekkoatletycznym Klubie Sportowym Wrocław na dzień powstania Standardów obowiązuje Kodeks Postępowania Osób Pracujących z Dziećmi, kolejne kodeksy mogą powstawać w miarę potrzeb.

Każdy kto wszedł w posiadanie wiedzy o tym, że inna osoba narusza odpowiedni kodeks postępowania, zobowiązany jest niezwłocznie zgłosić ten fakt do władz Wojewódzkiego Lekkoatletycznego Klubu Sportowego Wrocław, jako sprawę do zbadania i ewentualnego podjęcia działań dyscyplinarnych.

3. Naruszenia któregoś z kodeksów postępowania będą rozpatrywane w ramach właściwych procedur dyscyplinarnych.

6.2 Plan wsparcia małoletniego po ujawnieniu krzywdzenia

1. Głównym celem procesu jest zapewnienie bezpieczeństwa i dobrostanu dziecka, zawsze należy o tym pamiętać i mieć to na uwadze.
2. Po ujawnieniu krzywdzenia ważna jest natychmiastowa, wrażliwa i empatyczna reakcja. Konieczne jest zapewnienie dziecku poczucia bezpieczeństwa i stworzenie przestrzeni, w której będzie wiedziało, że jest słuchanego, a jego opinia jest ważna.
3. Należy przeprowadzić szczegółową ocenę sytuacji, w tym okoliczności krzywdzenia, potrzeb dziecka i dostępnych zasobów wsparcia. Ocena ta powinna być przeprowadzona przez wykwalifikowanych specjalistów, niezależnie od procedury zgłoszenia nadużycia do uprawnionych organów i wyjaśnienia sytuacji wewnątrz organizacji.

4. Plan wsparcia powinien być dostosowany indywidualnie do potrzeb małego, z uwzględnieniem jego wieku, doświadczeń, sytuacji rodzinnej i stanu zdrowia. W procesie wsparcia powinny uczestniczyć różne osoby, takie jak psychologowie, pracownicy socjalni, doradcy, a w razie potrzeby także prawnicy lub lekarze.
5. Priorytetem jest zapewnienie bezpiecznego środowiska dla małego w ramach organizacji, ale również poza nią, w co powinni być zaangażowani rodzice, opiekunowie, szkoła, klub o ile do nadużycia nie doszło z ich udziałem.
6. Należy pamiętać o ochronie prywatności małego i zapewnienie poufności wszystkich informacji związanych z jego sytuacją.

6.3 Zasady współpracy z właściwymi organami i instytucjami

Współpraca interdyscyplinarna w przeciwdziałaniu nadużyciom wobec dziecka może zapewnić realną pomoc krzywdzonemu dziecku i poprawę sposobów udzielania pomocy. Pamiętajmy, że obowiązek ochrony dzieci przed wszelkimi nadużyciami spoczywa na dorosłych, a w szczególności na rodzinie, środowisku sąsiedzkim, pracownikach pomocy społecznej, systemie edukacji i ochrony zdrowia, funkcjonariuszach policji i straży miejskiej, prokuratury i sądownictwa. System ochrony dziecka przed krzywdzeniem jest skuteczny, gdy razem działają w nim wszystkie osoby w ramach swoich kompetencji.

W Standardach Ochrony Dzieci znajduje się zestaw narzędzi oraz określone procedury działania w przypadku nadużyć wobec dzieci w lekkiej atletyce, a także poza nią. Zgłoszenie obaw lub zaistniałych incydentów, a następnie współpraca z innymi podmiotami umożliwia spojrzenie na sytuację z różnych perspektyw i powzięcie odpowiednich działań.

Na sprawcę przestępstwa np. trenera lub opiekuna przeciwko wolności seksualnej lub obyczajności na szkodę małego oraz przestępstwa z użyciem przemocy przeciwko osobie najbliższej mogą zostać nałożone środki karne, przykładowo w postaci zakazu prowadzenia działalności związanej z wychowaniem, edukacją małych lub opieką nad nimi, czy obowiązek powstrzymania się od przebywania w

określonych środowiskach lub miejscach, zakaz kontaktowania się z określonymi osobami. Istotną rolę w sytuacjach nadużyć wobec dziecka pełnią:

- a. Policja - Do zadań policji, zgodnie z ustawą z dnia 6 kwietnia 1990 r. o policji, należy ochrona życia i zdrowia ludzi, organizowanie działań mających na celu zapobieganie popełnianiu przestępstw i współdziałanie w tym zakresie z organami państwowymi, samorządowymi i organizacjami społecznymi. Policja ma obowiązek reagowania w sytuacji zagrożenia życia, zdrowia i bezpieczeństwa dzieci oraz stwierdzenia przestępstwa wobec dziecka. W tym celu policja m.in. wszczyna procedurę Niebieskiej Karty, zgodnie z rozporządzeniem Rady Ministrów oraz Wytycznymi i Wyjaśnieniami Komendanta Głównego Policji oraz interweniuje w sytuacji zagrożenia życia lub zdrowia ludzkiego, w związku z przemocą w rodzinie.
- b. Prokuratura - Ustawa o przeciwdziałaniu przemocy w rodzinie przewiduje zadania dla prokuratury, a wśród nich współpracę z podmiotami, które są elementami systemu przeciwdziałania przemocy w rodzinie. Prokurator rejonowy może wydelegować prokuratora do współpracy z organami administracji samorządowej, do uczestnictwa w zespole interdyscyplinarnym czy też pracy w grupach roboczych. Ponadto prokuratura jest podstawowym organem prowadzącym postępowanie przygotowawcze (tj. postępowanie karne na etapie przed skierowaniem aktu oskarżenia do sądu). Niektóre sprawy przekazywane są do prowadzenia policji decyzją prokuratora.
- c. Pomoc społeczna - Jednym z ustawowych zadań pomocy społecznej jest opieka nad dzieckiem i rodziną. W zakresie pomocy ustawa nakłada szereg obowiązków na pracowników pomocy społecznej. Powinni oni wspierać rodziny mające trudności w wypełnianiu przez nich zadań jako rodziny np. w formie poradnictwa rodzinnego. Realizując prawo dziecka do ochrony przed poniżającym traktowaniem i karaniem, pracownik pomocy społecznej mający podejrzenie krzywdzenia dziecka przeprowadza m.in. rodzinny wywiad środowiskowy, sporządza notatkę służbową, w razie stwierdzenia przemocy w rodzinie wypełnia formularz „Pomoc społeczna - Niebieska Karta”. Po stwierdzeniu przemocy wobec dziecka składa wniosek o wgląd w sytuację rodziny do sądu rodzinnego i nieletnich lub zawiadamia stosowne organy o możliwości popełnienia przestępstwa.

6.4 Zasady zgłaszania naruszeń

1. Kodeks postępowania karnego w art. 304 § 1 określa, że każdy kto dowiedziawszy się o popełnieniu przestępstwa ściganego z urzędu ma społeczny obowiązek zawiadomić o tym prokuratora lub policję. Ustawa z dnia 29 lipca 2005 r. o przeciwdziałaniu przemocy domowej w art. 12 ust. 1 określa, że osoby, które w związku z wykonywaniem swoich obowiązków służbowych lub zawodowych powzięły podejrzenie o popełnieniu ściganego z urzędu przestępstwa z użyciem przemocy domowej, niezwłocznie zawiadamiają o tym policję lub prokuratora. Natomiast zgodnie z ust. 2, osoby będące świadkami przemocy domowej powinny zawiadomić o tym policję, prokuratora lub inny podmiot działający na rzecz przeciwdziałania przemocy domowej.
2. Wszystkie instytucje publiczne i organizacje pozarządowe oraz społeczne, w których odbywa się edukacja, szeroko rozumiana opieka nad dziećmi, a także jednostki zapewniające porządek publiczny, bezpieczeństwo i ochronę zdrowia oraz życia mieszkańców powinny tworzyć system ochrony praw dzieci, a w razie wykrycia aktów krzywdzenia dzieci skutecznie przeprowadzić odpowiednie działania. Obowiązek współpracy określa art. 3 ustawy z dnia 9 czerwca 2011 r. o wspieraniu rodziny i systemie pieczy zastępczej.
3. Przyjęte przez Radę Ministrów na podstawie ustawy o przeciwdziałaniu przemocy w rodzinie, rozporządzenie z dnia 13 września 2011 r. w sprawie procedury „Niebieskie Karty” oraz wzorów formularzy „Niebieska Karta” określa sposób postępowania wobec przemocy w rodzinie, w tym przemocy wobec dzieci.

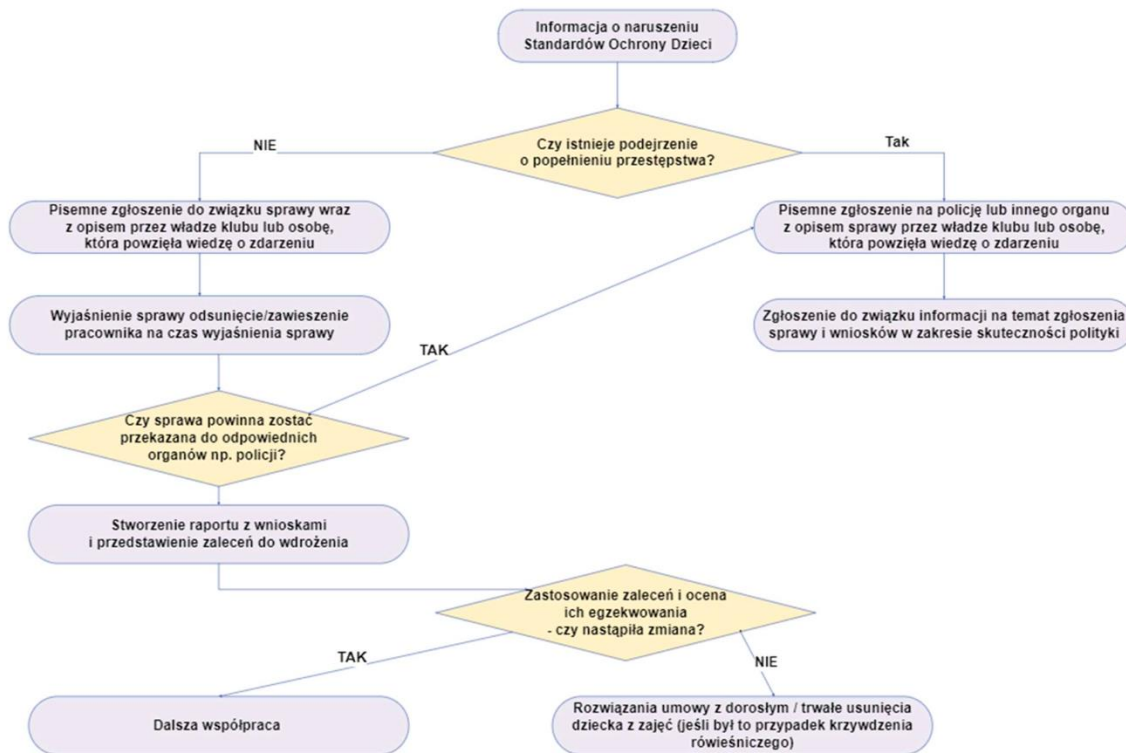
Standardy Ochrony Dzieci wypracowane przez Wojewódzki Lekkoatletyczny Klub Sportowy Wrocław powinny być rozumiane jako połączenie działań klubów, związków sportowych i osób fizycznych pracujących z dziećmi, przy współpracy z organizacjami działającym na podstawie obowiązujących przepisów prawa w sferze ochrony dzieci przed różnymi formami krzywdzenia i zaniedbywania. Podejmowanie czynności zgodnie z procedurami zapewni poczucie bezpieczeństwa osobie interweniującej, a konsekwentne stosowanie procedur zapewni bezpieczeństwo dzieciom i ułatwi podejmowanie właściwych działań.

4. Jeśli ktokolwiek jest świadkiem krzywdzenia dziecka lub podejrzewa, że dziecko jest krzywdzone ma obowiązek powiadomić o tym: pomoc społeczną, policję lub szkołę w celu podjęcia przez te instytucje działań w ramach swoich obowiązków służbowych. Szczególną czujność należy zachować w sytuacji, gdy dziecko nie jest objęte opieką i wsparciem żadnych instytucji. Jest to dziecko, które może być pozostawione samo sobie i problem jego krzywdzenia może zostać niezauważony. Składając zawiadomienie (telefonicznie, pisemnie, ustnie, mailowo) uruchamia się procedury chroniące dziecko. **Złożenie zawiadomienia nie wymaga zgody rodziców lub opiekunów krzywdzonego dziecka. Lepiej powiadomić służby „na wyrost”, niż zaniechać działań i dopuścić do ewentualnej tragedii.**
5. Standardy Ochrony Dzieci wypracowane przez Wojewódzki Lekkoatletyczny Klub Sportowy Wrocław zawierają opracowany schemat postępowania w razie wystąpienia incydentu lub obawy w związku z bezpieczeństwem dzieci.
6. Wszystkie sprawy rozpatrywane zgodnie ze Standardami są traktowane jako poufne (w zakresie możliwym w okolicznościach każdego konkretnego przypadku), i wykorzystywane wyłącznie do celów niniejszej Polityki.
7. Obawy, zarzuty i inne sprawy zgłaszane do Wojewódzkiego Lekkoatletycznego Klubu Sportowego Wrocław są badane przez osobę, która nie jest w żaden sposób związana ze sprawą.
8. Zgłoszenie powinno zawierać:
 - a) przedstawienie stanu faktycznego;
 - b) datę/daty lub okres, którego ono dotyczy;
 - c) inne informacje mogące stanowić dowody dotyczące okoliczności opisanych w zgłoszeniu;
 - d) informację o ewentualnych świadkach tych zdarzeń;
 - e) wskazanie osoby, wobec której istnieje podejrzenie, że stosuje przemoc;
 - f) dane dziecka, co do którego istnieje podejrzenie, że jest dotknięte przemocą.
 - g) swoje dane (osoba dokonująca zgłoszenia zobowiązana jest podać co najmniej imię i nazwisko oraz numer telefonu lub adres e-mail do kontaktu).
9. Zgłoszenia anonimowe także będą rozpatrywane zgodnie z przekazanymi informacjami.

6.4.1 Dane kontaktowe

1. Kamil Kobiółka: e-mail: kamil.kobialka.wroc@gmail.com
2. Koordynator PZLA ds. ochrony dzieci, e-mail: **ochronadzieci@pzla.pl**.
3. Dziecięcy Telefon Zaufania Rzecznika Praw Dziecka, telefon: **0 800 12 12 12** (numer bezpłatny).
4. Telefon zaufania dla dzieci i młodzieży prowadzony przez Fundację Dajemy Dzieciom Siłę, telefon: **116 111** – numer bezpłatny.
5. Telefon dla rodziców, nauczycieli i innych profesjonalistów pracujących z dziećmi oferujących poradnictwo prawne i psychologiczne w zakresie interwencji w przypadku podejrzenia krzywdzenia dziecka, a także pomocy psychologicznej dziecku przeżywającym trudności prowadzony przez Fundację Dajemy Dzieciom Siłę **800 100 100** (numer bezpłatny).
6. Policja: **997**.
7. Numer alarmowy: **112**.

6.4.2. Procedury postępowania w przypadku zgłoszenia podejrzenia zagrożenia bezpieczeństwa dziecka



6.4.2.1 Procedura postępowania w przypadku zgłoszenia zagrożenia bezpieczeństwa dziecka ze strony dorosłego

1. Jeśli istnieje podejrzenie o popełnieniu przestępstwa osoba, która powzięła wiedzę o zdarzeniu powinna zgłosić sprawę do odpowiednich organów np. policji. W przypadku podejrzenia, że życie dziecka jest zagrożone lub grozi mu ciężki uszczerbek na zdrowiu należy niezwłocznie poinformować odpowiednie służby (policja, pogotowie ratunkowe), dzwoniąc pod numer 112 lub 999 (pogotowie). Poinformowania służb dokonuje osoba, która pierwsza powzięła informację o zagrożeniu.
2. Do udziału w interwencji mogą zostać zaproszeni specjaliści, w szczególności psychologzy i pedagodzy, celem skorzystania z ich pomocy przy rozmowie z dzieckiem, o ile ich obecność będzie służyła ochronie najlepszego interesu dziecka.

3. Po poinformowaniu opiekunów dziecka, zarząd Wojewódzkiego Lekkoatletycznego Klubu Sportowego Wrocław w zależności od sytuacji podejmuje stosowne działania:
 - a. Składa zawiadomienie o możliwości popełnienia przestępstwa do prokuratury/policji,
 - b. Składa wniosek o wgląd w sytuację dziecka do ośrodka pomocy społecznej,
 - c. Składa wniosek o wgląd w sytuację rodziny do sądu rodzinnego. Kluczowa jest treść pisma, a nie jego tytuł bądź forma.
4. Z przebiegu każdej interwencji sporządzana jest notatka.
5. Wszyscy pracownicy Wojewódzkiego Lekkoatletycznego Klubu Sportowego Wrocław i inne osoby, które powzięły informację o krzywdzeniu dziecka lub informacje z tym związane, są zobowiązane do zachowania tych informacji w tajemnicy, wyłączając informacje przekazywane uprawnionym instytucjom w ramach działań interwencyjnych.
6. W przypadku gdy podejrzenie zagrożenia bezpieczeństwa dziecka zgłosili rodzice/opiekunowie prawni dziecka, a podejrzenie to nie zostało potwierdzone, Wojewódzki Lekkoatletyczny Klub Sportowy Wrocław informuje o tym fakcie rodziców/opiekunów prawnych dziecka.
7. W przypadku, gdy zgłoszono krzywdzenie dziecka przez pracownika lub współpracownika Wojewódzkiego Lekkoatletycznego Klubu Sportowego Wrocław osoba ta zostaje natychmiast odsunięta od wszelkich form kontaktu z dziećmi (nie tylko dzieckiem pokrzywdzonym) do czasu wyjaśnienia sprawy.
8. W przypadku gdy pracownik dopuścił się wobec dziecka innej formy krzywdzenia niż popełnienie przestępstwa na jego szkodę, zarząd Wojewódzkiego Lekkoatletycznego Klubu Sportowego Wrocław powinien zbadać wszystkie okoliczności sprawy, w szczególności wysłuchać pracownika/współpracownika podejrzewanego o krzywdzenie, dziecko oraz innych świadków zdarzenia. W sytuacji, gdy naruszenie dobra dziecka jest znaczne, w szczególności, gdy doszło do dyskryminacji lub naruszenia godności dziecka, należy rozważyć rozwiązanie stosunku prawnego z osobą, która dopuściła się krzywdzenia, lub zarekomendować takie rozwiązanie zwierzchnikom tej osoby. Jeżeli osoba, która dopuściła się krzywdzenia, nie jest bezpośrednio zatrudniona przez organizację, lecz przez podmiot trzeci, wówczas należy zarekomendować zakaz wstępu tej

osoby na teren organizacji, a w razie potrzeby rozwiązać umowę z instytucją współpracującą.

9. W przypadku, gdy z przeprowadzonych ustaleń wynika, że opiekun dziecka zaniedbuje jego potrzeby psychofizyczne lub rodzina jest niewydolna wychowawczo (np. dziecko chodzi w nieadekwatnych do pogody ubraniach, opuszcza miejsce zamieszkania bez nadzoru osoby dorosłej), rodzina stosuje przemoc wobec dziecka (rodzic/inny domownik krzyczy na dziecko, stosuje klapsy lub podobne rodzajowo kary fizyczne), należy poinformować właściwy sąd opiekuńczy, jak i ośrodek pomocy społecznej o potrzebie pomocy rodzinie, gdy niespełnianie potrzeb wynika z sytuacji ubóstwa, bądź - w przypadku przemocy i zaniedbania - konieczności wszczęcia procedury Niebieskiej Karty. Dalszy tok postępowania leży w kompetencji instytucji, o których mowa w punktach poprzedzających.

6.4.2.2 Procedura postępowania w przypadku zgłoszenia zagrożenia bezpieczeństwa dziecka ze strony rówieśnika

1. W przypadku podejrzenia krzywdzenia dziecka przez inne dziecko przebywające w Wojewódzkim Lekkoatletycznym Klubie Sportowym Wrocław (np. na treningach grupowych, zawodach) należy przeprowadzić rozmowę z dzieckiem podejrzanym o krzywdzeniu oraz jego opiekunami, a także oddzielnie z dzieckiem poddawany krzywdzeniu i jego opiekunami. Ponadto należy porozmawiać z innymi osobami mającymi wiedzę o zdarzeniu. W trakcie rozmów należy dążyć do ustalenia przebiegu zdarzenia, a także wpływu zdarzenia na zdrowie psychiczne i fizyczne dziecka krzywdzonego. Ustalenia są spisywane w notatkę. O zdarzeniu informuje się zarząd Wojewódzkiego Lekkoatletycznego Klubu Sportowego Wrocław.
2. Wspólnie z rodzicami/opiekunami prawnymi dziecka krzywdzącego należy opracować plan naprawczy, celem zmiany niepożądanych zachowań.

3. Z rodzicami/opiekunami prawnymi dziecka poddanego krzywdzeniu należy opracować plan zapewnienia mu bezpieczeństwa, włączając w ten plan sposoby odizolowania go od źródeł zagrożenia.
4. W trakcie rozmów należy upewnić się, że dziecko podejrzewane o krzywdzenie innego dziecka samo nie jest krzywdzone przez rodziców/opiekunów, innych dorosłych bądź inne dzieci. W przypadku potwierdzenia takiej okoliczności należy podjąć interwencję także w stosunku do tego dziecka.
5. Jeżeli osobą podejrzewaną o krzywdzenie jest dziecko w wieku od 13 do 17 lat, a jego zachowanie stanowi czyn karalny, należy ponadto poinformować właściwy miejscowo sąd rodzinny lub policję poprzez pisemne zawiadomienie. Za złożenie zawiadomień odpowiedzialny jest zarząd organizacji.
6. Jeżeli osobą podejrzewaną o krzywdzenie jest dziecko powyżej lat 17, a jego zachowanie stanowi przestępstwo, wówczas należy poinformować właściwą miejscowo jednostkę policji lub prokuratury poprzez pisemne zawiadomienie o podejrzeniu popełnienia przestępstwa. Za złożenie zawiadomień odpowiedzialny jest zarząd organizacji.

6.4.3. Sposób dokumentowania i zasady przechowywania ujawnionych i zgłoszonych incydentów

Dokumentowanie i przechowywanie informacji o ujawnionych i zgłoszonych incydentach jest kluczowym elementem w skutecznej realizacji Standardów Ochrony Dzieci.

Poniżej zasady, które należy stosować w tym kontekście:

1. Wszystkie incydenty powinny być dokumentowane natychmiast po ich ujawnieniu lub zgłoszeniu. Dokumentacja powinna zawierać:
 - a. Dokładny opis zdarzenia, w tym data, czas, miejsce, osoby zaangażowane i świadkowie;
 - b. Opis reakcji podjętej w odpowiedzi na incydent oraz wszelkich podjętych działań naprawczych;
 - c. Wszelkie informacje przekazane organom zewnętrznym (np. policji).

- d. Wszystkie zgłoszenia będą przechowywane w rejestrze prowadzonym przez Wojewódzki Lekkoatletyczny Klub Sportowy Wrocław w okresie niezbędnym dla celów ujawniania i prowadzenia stosownych wyjaśnień oraz postępowań w sprawie.
2. Informacje dotyczące incydentów muszą być przechowywane w sposób poufny, z dostępem ograniczonym do osób upoważnionych. Dlatego dane powinny być przechowywane w bezpieczny sposób, aby zapobiec nieautoryzowanemu dostępowi, zniszczeniu lub utracie. To może obejmować:
 - a. używanie zabezpieczonych systemów elektronicznych z odpowiednimi hasłami i szyfrowaniem;
 - b. przechowywanie kopii papierowych w zamkniętych szafach lub w innych bezpiecznych miejscach.
 3. Przechowywanie danych osobowych będzie się odbywać zgodnie z obowiązującymi przepisami o ochronie danych oraz wewnętrznymi regulacjami, jeśli takie zostaną wprowadzone.
 4. Wszystkie dokumenty dotyczące zgłoszeń, w tym informacje, zapisy postępowań, ustaleń i działań naprawczych oraz wszelkie dokumenty papierowe, oraz dokumentacja prowadzona w sposób elektroniczny, w tym w szczególności informacje zawierające dane osobowe potwierdzające przeprowadzone postępowanie w sprawie będą przechowywane w Wojewódzkim Lekkoatletycznym Klubie Sportowym Wrocław do momentu realizacji celu dla którego zostały zebrane, przy czym maksymalny okres nie może przekroczyć pięciu lat, chyba, że przepisy prawa w tym związane z prowadzonymi postępowaniami wymagają dłuższego okresu przechowywania.
 5. Dokumentacja dotycząca zgłoszeń może być udostępniana kierownictwu organizacji, zarządom organizacji stowarzyszonych lub innym osobom uprawnionym do przeprowadzania wewnętrznych postępowań wyjaśniających, dyscyplinarnych lub regulaminowych. Dokumentacja może zostać również udostępniana uprawnionym organom zewnętrznym np. Policja, Prokuratura, Sądy w sytuacji prowadzenia odpowiednich postępowań.

6.4 Komunikacja i udostępnianie Standardów Ochrony Dzieci

Wszystkie opracowane procedury należy wdrożyć, aby stały się częścią zasad Wojewódzkiego Lekkoatletycznego Klubu Sportowego Wrocław. Podnoszenie świadomości w tym zakresie jest ważne dla całego środowiska i wszyscy mogą na tych działaniach skorzystać. W celu wprowadzenia w życie zasad ochrony dzieci, wszystkie osoby zaangażowane w lekką atletykę muszą mieć świadomość wagi problemu i posiadać niezbędną wiedzę, jak wdrożyć zasady i procedury.

Na stronie internetowej Wojewódzkiego Lekkoatletycznego Klubu Sportowego Wrocław zostaną zamieszczone Standardy Ochrony Dzieci, a później ich aktualizacje, informacje o szkoleniach i wszelkie wymagane materiały z możliwością ich pobrania. Przestrzeganie poniższych zasad zapewni, że wszyscy zainteresowani zostaną odpowiednio poinformowani o Standardach, a także zrozumieją ich znaczenie i zasady stosowania w praktyce:

1. Standardy Ochrony Dzieci powinny być łatwo dostępne i widoczne dla wszystkich zainteresowanych stron, na przykład dzięki umieszczeniu Standardów na stronie internetowej Wojewódzkiego Lekkoatletycznego Klubu Sportowego Wrocław w miejscu łatwym do znalezienia i wyeksponowaniu Standardów w fizycznych miejscach często odwiedzanych przez zainteresowanych (w klubie sportowym, siedzibie okręgowego związku sportowego).
2. Rodzice, opiekunowie oraz dzieci powinni być informowani o Standardach Ochrony Dzieci oraz ich znaczeniu.
3. Podczas rejestracji dziecka do klubu lub na wydarzenia sportowe, rodzice/opiekunowie prawni powinni być proszeni o zapoznanie się ze Standardami Ochrony Dzieci Polskiego Związku Lekkiej Atletyki oraz Standardami Ochrony Dzieci Wojewódzkiego Lekkoatletycznego Klubu Sportowego Wrocław.
4. Standardy, ich elementy lub materiały z ich zakresu przeznaczone dla dzieci powinny być napisane językiem zrozumiałym dla dzieci, aby mogły one same zrozumieć jej treść i znaczenie.
5. Wojewódzki Lekkoatletyczny Klub Sportowy Wrocław powinien regularnie przypominać o Standardach Ochrony Dzieci, jego aktualizacjach, utrzymując ciągłą świadomość i zrozumienie treści. W przypadku Wojewódzkiego

Lekkoatletycznego Klubu Sportowego Wrocław będzie się to odbywało za pośrednictwem strony internetowej.

6.5 Zasady przeglądu i aktualizacji standardów

Na bezpieczeństwo dzieci bezpośredni wpływ mają wszystkie osoby dorosłe, które na co dzień przebywają w ich otoczeniu: rodzice, opiekunowie prawni, trenerzy, nauczyciele, wolontariusze, sędziowie. Z tego względu, wskazane jest, aby każdy klub sportowy, okręgowy związek sportowy lub inny podmiot zaangażowany w lekką atletykę przekazywał swoje wskazówki dotyczące ulepszeń z zakresu ochrony bezpieczeństwa dzieci. Osoby, które na co dzień mają bezpośredni kontakt z dziećmi powinny dzielić się obserwacjami oraz wnioskami i przekazywać je do zarządu Wojewódzkiego Lekkoatletycznego Klubu Sportowego Wrocław i/lub Koordynatora ds. Ochrony Dzieci. Nie jest możliwe osiągnięcie wszystkich założonych celów od razu, dlatego kluby sportowe, okręgowe związki sportowe i inne podmioty związane z lekką atletyką powinny stopniowo wdrażać Standardy Ochrony Dzieci. Wojewódzki Lekkoatletyczny Klub Sportowy Wrocław w razie potrzeby będzie corocznie dokonywało przeglądu i aktualizacji Standardów, a także w razie konieczności uchwalała plan wdrożeń poszczególnych rozwiązań w organizacjach członkowskich oraz przeprowadzała monitoring procesu wdrożeń.

6.6 Zakres obowiązków koordynatora Wojewódzkiego Lekkoatletycznego Klubu Sportowego Wrocław ds. Standardów Ochrony Dzieci

Koordinator PZLA ds. Standardów Ochrony Dzieci jest odpowiedzialny za:

1. Pełnienie funkcji osoby kontaktowej w sprawach dotyczących bezpieczeństwa dzieci i utrzymywanie efektywnej komunikacji między różnymi podmiotami zaangażowanymi w ochronę dzieci.

2. Współpracę z organizacjami lekkoatletycznymi w celu wdrażania i utrzymywania standardów bezpieczeństwa dzieci.
3. Raportowanie zgłoszeń dotyczących bezpieczeństwa dzieci do odpowiednich organów wewnętrznych PZLA oraz wspólnie z Zarządem Wojewódzkiego Lekkoatletycznego Klubu Sportowego Wrocław i jego pełnomocnikami odpowiada za zgłaszanie zawiadomień o popełnieniu przestępstwa na szkodę małoletniego oraz zawiadamianie sądu opiekuńczego.
4. Koordynację, nadzór i wsparcie nad procesem wdrażania Standardów Ochrony Dzieci, powiązanych procedur i wytycznych.
5. Dbanie o odpowiednią reakcję na naruszenia w zakresie bezpieczeństwa dzieci, w tym wskazywanie odpowiednich procedur postępowania i wytycznych w przypadku incydentów.
6. Prowadzenie rejestru wszelkich incydentów związanych z dziećmi, w celu zapewnienia odpowiedniej reakcji i prewencji.

6.7 Kodeks postępowania osób pracujących z dziećmi (trenerzy, sędziowie, opiekunowie i inni)

Poniżej propozycja kodeksu postępowania, który powinien być podpisywany z każdą osobą zatrudnioną w jakiegokolwiek organizacji związanej z lekką atletyką.

Ja, osoba pracująca z dziećmi zobowiązuje się do:

1. Szanowania godności i wartości wszystkich osób, bez względu na ich wiek, rasę, kolor skóry, pochodzenie etniczne, płeć, niepełnosprawność, język, religię, poglądy polityczne, status majątkowy, orientację seksualną, poziom umiejętności lub inne.
2. Przestrzegania postanowień Standardów Ochrony Dzieci i stawiania dobra i bezpieczeństwa dzieci na pierwszym miejscu.
3. Reagowania i zgłaszania odpowiednim podmiotom naruszenia Standardów Ochrony Dzieci. Reagowania na wszelkie formy zastraszania i nietolerancji wśród dzieci.
4. Stosowania reguły fair play i zachęcania innych do ich przestrzegania.

5. Bycia przykładem i wzorem do naśladowania dla dzieci.
6. Komunikowania się z dziećmi w sposób konstruktywny, odpowiedni do ich wieku, nigdy ich nie upokarzający.
7. Prowadzenia zajęć stosownie do umiejętności i wieku dzieci.
8. Utrzymywania odpowiednich granic w kontaktach z dziećmi.
9. Doceniania wysiłków dzieci podczas zawodów i treningów.
10. Nieangażowania dzieci do celów osobistych lub finansowych. Nieangażowania się w żadne stosunki seksualne z żadnym zawodnikiem/zawodniczką, wolontariuszem lub innym nieletnim, co obejmuje m.in. niestosowanie seksualnie sugestywnych lub dwuznacznych komentarzy i zachowań względem dziecka. Niestosowania w żadnym wypadku przemocy fizycznej i psychicznej, w tym kar cielesnych.
11. Zapewnienia obecności innej osoby dorosłej lub na życzenie dziecka innego dziecka przy każdej rozmowie o charakterze indywidualnym, niezależnie od tematu, a rozmowy takie przeprowadzać w otwartych pomieszczeniach. Unikania spędzania czasu z dziećmi na osobności, bez udziału innych dorosłych.

Przyjmuję do wiadomości, iż nieprzestrzeganie tego kodeksu postępowania będzie skutkowało podjęciem odpowiednich działań. Może to oznaczać usunięcie z aktywności lub wydarzenia na czas, gdy prowadzone jest dochodzenie i może skutkować postępowaniem dyscyplinarnym i/lub prawnym, zawieszeniem, utratą licencji, zwolnieniem, zgłoszeniem do odpowiednich organów.

Podpisując niniejszy kodeks, oświadczam, iż nie istnieją żadne powody i przeciwwskazania do mojej pracy z dziećmi.

Oświadczam, iż nie byłem/am karana/y za przestępstwo na szkodę dzieci oraz wskazane w art. 21 ust. 3 Ustawy z dnia 13 maja 2016 r. o przeciwdziałaniu zagrożeniom przestępczością na tle seksualnym i ochronie małoletnich ani nie toczy się wobec mnie żadne postępowanie w tym zakresie. Nie został wobec mnie orzeczony zakaz zajmowania wszelkich lub określonych stanowisk, wykonywania wszelkich lub określonych zawodów lub działalności, związanych z wychowaniem, edukacją, wypoczynkiem, uprawianiem sportu, opieką i kontaktem z dziećmi. Zobowiązuje się do natychmiastowego poinformowania bezpośredniego

przełożonego na piśmie o postawieniu mi zarzutów lub wszczęciu jakiegokolwiek postępowania karnego lub dyscyplinarnego.

KAMIL KOBIAŁKA
imię, nazwisko

podpis

PREZES
WLKS WROCLAW

Kamil Kobiątka

data

14.08.2024